



ประกาศสำนักจัดการทรัพย์สิน มหาวิทยาลัยราชภัฏสุราษฎร์ธานี
เรื่อง การประมูลสิทธิการเช่าเพื่อหาผู้ประกอบการ ประเภททั่วไป ภายในอาคาร
ศูนย์พัฒนาการเรียนรู้ตลอดชีวิต มหาวิทยาลัยราชภัฏสุราษฎร์ธานี
เลขที่ พท. ๒๔/๒๕๖๙

ด้วยมหาวิทยาลัยราชภัฏสุราษฎร์ธานี โดยสำนักจัดการทรัพย์สินมีความประสงค์จะให้เช่า อาคาร ศูนย์พัฒนาการเรียนรู้ตลอดชีวิต ๑๔๘/๙๓-๙๕ ถนนกาญจนาภิเษก ตำบลบางกุ้ง อำเภอเมือง สุราษฎร์ธานี จังหวัดสุราษฎร์ธานี เพื่อประกอบธุรกิจ โดยให้สิทธิแก่ผู้ได้รับการคัดเลือกเช่าเป็นเวลา ๓ (สาม) ปี นับแต่วันลงนามในสัญญาเช่าเป็นต้นไป ด้วยวิธีประมูล เสนอเงินค่าธรรมเนียมแรกเช่าตามเงื่อนไข ดังนี้

๑. วัตถุประสงค์

เพื่อจัดให้มีการบริการ หรือจำหน่ายสินค้าที่มีมาตรฐาน ประกอบธุรกิจ

๒. จุดพื้นที่เช่า

- ๒.๑ พื้นที่ ชั้น ๑ ส่วนที่ ๑ ขนาดพื้นที่ ๙๕.๗๐ ตารางเมตร
- ๒.๒ พื้นที่ ชั้น ๑ ส่วนที่ ๒ ขนาดพื้นที่ ๖๕.๘๘ ตารางเมตร
- ๒.๓ พื้นที่ ชั้น ๑ ส่วนที่ ๓ ขนาดพื้นที่ ๖๐.๗๖ ตารางเมตร
- ๒.๔ พื้นที่ ชั้น ๒ ส่วนที่ ๑ ขนาดพื้นที่ ๑๐๗.๙๑ ตารางเมตร
- ๒.๕ พื้นที่ ชั้น ๒ ส่วนที่ ๒ ขนาดพื้นที่ ๖๙.๗๖ ตารางเมตร
- ๒.๖ พื้นที่ ชั้น ๒ ส่วนที่ ๓ ขนาดพื้นที่ ๖๔.๒๖ ตารางเมตร
- ๒.๗ พื้นที่ ชั้น ๓ ขนาดพื้นที่ ๒๔.๒ ตารางเมตร
- ๒.๘ พื้นที่ ชั้น ๔ ส่วนที่ ๑ ขนาดพื้นที่ ๘๕.๖๘ ตารางเมตร
- ๒.๙ พื้นที่ ชั้น ๔ ส่วนที่ ๒ ขนาดพื้นที่ ๓๓.๗๙ ตารางเมตร
- ๒.๑๐ พื้นที่ ชั้น ๔ ส่วนที่ ๓ ขนาดพื้นที่ ๖๙.๗๙ ตารางเมตร
- ๒.๑๑ พื้นที่ ชั้น ๔ ส่วนที่ ๔ ขนาดพื้นที่ ๕๒.๗๐ ตารางเมตร

๓. คุณสมบัติของผู้เช่าประมูล

- ๓.๑ เป็นบุคคลธรรมดา หรือนิติบุคคลตามกฎหมายไทย
- ๓.๒ ต้องไม่เป็นบุคคลซึ่งถูกระบุรายชื่อไว้ในบัญชีรายชื่อผู้ทำงานและได้แจ้งเวียนรายชื่อให้ผู้ทำงานของหน่วยงานของรัฐ ในระบบเครือข่ายสารสนเทศของกรมบัญชีกลาง หรือเป็นผู้ที่ถูกบอกเลิกสัญญาจากหน่วยงานราชการ
- ๓.๓ ต้องไม่เป็นผู้ถูกต้องห้ามมิให้เข้าทำสัญญาการให้เช่าพื้นที่ ภายในมหาวิทยาลัยราชภัฏสุราษฎร์ธานี จากการสละสิทธิการเช่าสำหรับประกอบธุรกิจ หรือเคยประพฤติผิดสัญญาเช่ากับมหาวิทยาลัยราชภัฏสุราษฎร์ธานี

๓.๔ ต้องไม่ ...

๓.๔ ต้องไม่เป็นผู้ได้รับเอกสิทธิ์หรือความคุ้มกันซึ่งอาจปฏิเสธไม่ยอมขึ้นศาลไทยเว้นแต่รัฐบาลของผู้ยื่นข้อเสนอจะได้มีคำสั่งให้สละเอกสิทธิ์หรือความคุ้มกันเช่นนั้น

๓.๕ ต้องไม่เป็นผู้บุคลากรในสังกัดสำนักจัดการทรัพยากรสัตว์น้ำ มหาวิทยาลัยราชภัฏสุราษฎร์ธานี รวมถึงคู่สมรส และบุคคลที่อยู่กินกันฉันสามีภรรยาโดยไม่ได้จดทะเบียนสมรสทางกฎหมาย ของบุคลากรในสังกัดสำนักจัดการทรัพยากรสัตว์น้ำ มหาวิทยาลัยราชภัฏสุราษฎร์ธานี

๓.๖ ผู้เข้าประมูล รวมถึงกรรมการ ผู้ถือหุ้นของผู้เข้าประมูล ต้องไม่เป็นผู้มีผลประโยชน์ร่วมกันกับผู้ยื่นของประมูลรายอื่น ที่เข้าร่วมประมูล ณ วันที่ประกาศนี้ หรือไม่เป็นผู้กระทำการอันเป็นการขัดขวางการแข่งขันราคาอย่างเป็นธรรมในการประมูลครั้งนี้

๓.๗ ต้องไม่เป็นผู้ที่ถูกระบุชื่อว่าเป็นคู่สัญญาที่ไม่ได้แสดงบัญชีรายรับรายจ่าย หรือแสดงบัญชีรายรับรายจ่ายไม่ถูกต้องครบถ้วนในสาระสำคัญตามประกาศคณะกรรมการป้องกันและปราบปรามการทุจริตแห่งชาติ เรื่อง หลักเกณฑ์และวิธีการจัดทำและแสดงบัญชีรายรับรายจ่ายของโครงการที่บุคคลหรือนิติบุคคลเป็นคู่สัญญากับหน่วยงานของรัฐ พ.ศ. ๒๕๕๔ และแก้ไขเพิ่มเติม (ฉบับที่ ๒) พ.ศ. ๒๕๕๔ ทั้งนี้ ผู้ยื่นของประมูลที่ได้รับการคัดเลือกต้องมีการรับจ่ายเงินผ่านบัญชีธนาคารและให้จัดทำบัญชีแสดงรายรับรายจ่ายยื่นต่อสรรพากรและปฏิบัติตามประกาศคณะกรรมการป้องกันและปราบปรามการทุจริตแห่งชาติดังกล่าวข้างต้น

๔. สถานที่ติดต่อขอรับเอกสาร ผังรูปอาคาร และรายละเอียด

ผู้ที่สนใจสามารถดาวน์โหลดทางเว็บไซต์ <https://sru.ac.th/category/news/> ตั้งแต่วันที่ประกาศจนถึงก่อนวันยื่นซองประมูล ดังนี้

๔.๑ เอกสารเงื่อนไขการประมูล

๔.๒ ผังพื้นที่เช่าภายในอาคาร

๔.๓ บัญชีแสดงรายการเอกสาร (เอกสารหมายเลข ๑) สำหรับปะหน้าของ

๔.๔ ใบเสนอเงินค่าธรรมเนียมแรกเข้าการจัดให้เช่าพื้นที่ (เอกสารหมายเลข ๒)

๔.๕ เอกสารประกอบการแสดงคุณสมบัติเฉพาะในการประกอบกิจการ (เอกสาร

หมายเลข ๓)

๕. กำหนดการรับฟัง และดูสถานที่

ผู้เข้าร่วมการประมูลหรือตัวแทนที่มีหนังสือมอบอำนาจจะต้องไปฟังคำชี้แจงรายละเอียดเพิ่มเติมเกี่ยวกับเงื่อนไขการประมูลสิทธิการเช่า ณ อาคารศูนย์พัฒนาการเรียนรู้อุตสาหกรรม ในวันพุธ ที่ ๑๗ เดือน มิถุนายน พ.ศ. ๒๕๖๙ เวลา ๑๓.๐๐ น. ถึง ๑๔.๐๐ น. และ ลงชื่อไว้เป็นหลักฐานต่อเจ้าหน้าที่ดังกล่าว โดย ทางสำนักจัดการทรัพยากรสัตว์น้ำ มหาวิทยาลัยราชภัฏสุราษฎร์ธานี จะได้จัดให้มีการนำไปดูสถานที่ ที่จะให้เช่า ในวันเดียวกันนี้ด้วย

ในกรณีที่ผู้เข้าประมูลไม่ได้ไปฟังคำชี้แจงและดูสถานที่ สำนักจัดการทรัพยากรสัตว์ป่า มหาวิทยาลัยราชภัฏสุราษฎร์ธานี จะถือว่าได้ทราบรายละเอียดเกี่ยวกับการประมูล สถานที่ที่จะให้เช่า ปัญหาและอุปสรรค ตลอดจนรับทราบคำชี้แจงเพิ่มเติม (หากมี) และจะนำมาเป็นข้ออ้างใด ๆ ให้พ้นความรับผิดชอบต่อมหาวิทยาลัยราชภัฏสุราษฎร์ธานี มิได้ หรือจะนำมาอ้างเพื่อปฏิเสธการทำสัญญาพื้นที่เช่า กรณีที่ได้สิทธิในพื้นที่เช่าจากการประมูลแล้ว

๖. กำหนดวัน เวลา และสถานที่ยื่นซองประมูล

ผู้เข้าประมูลต้องยื่นซองประมูลต่อคณะกรรมการรับและเปิดซองประมูล ณ ห้องประชุมเพิ่มทรัพย์ สำนักจัดการทรัพยากรสัตว์ป่า ชั้น G อาคารเฉลิมพระเกียรติ ๘๐ พรรษา มหาวิทยาลัยราชภัฏสุราษฎร์ธานี ในวันอังคารที่ ๒๓ เดือน มิถุนายน พ.ศ. ๒๕๖๙ เวลา ๐๙.๐๐ น. ถึง ๑๐.๐๐ น. โดยจะไม่รับพิจารณาการยื่นซองหรือเอกสารใดๆ ทางไปรษณีย์ทั้งสิ้น และเมื่อพ้นกำหนดเวลายื่นซองประมูลแล้ว มหาวิทยาลัยราชภัฏสุราษฎร์ธานี จะไม่รับซองประมูลหรือเอกสารใดๆ อย่างเด็ดขาด ทั้งนี้ ซองประมูลที่ยื่นต่อทางราชการและลงทะเบียนรับซองแล้ว จะถอนคืนมิได้

๗. กำหนดประกาศผลการประมูล

กำหนดวันประกาศผลการประมูลในวันพฤหัสบดีที่ ๒๕ เดือน มิถุนายน พ.ศ. ๒๕๖๙

๘. ข้อสงวนสิทธิ์

๘.๑ สำนักจัดการทรัพยากรสัตว์ป่า มหาวิทยาลัยราชภัฏสุราษฎร์ธานี มีอำนาจพิจารณายกเลิกการประมูล หากมีเหตุซึ่งเชื่อได้ว่าการดำเนินการประมูลกระทำไปโดยไม่สุจริต หรือมีการสมยอมกันในการเสนอผลประโยชน์ตอบแทน หรือมีผู้เสนอเพียงรายเดียว หรือมีผลประโยชน์ร่วมกัน (หมายความว่า บุคคลธรรมดาหรือนิติบุคคลที่เข้าประมูล เป็นผู้มีส่วนได้เสียไม่ว่าโดยทางตรงหรือทางอ้อมในกิจการของบุคคลธรรมดาหรือนิติบุคคลอื่นที่ประมูลในคราวเดียวกัน) หรือผลประโยชน์ตอบแทนที่เสนอมานั้นยังไม่เหมาะสมกับมูลค่าของที่ดินพร้อมสิ่งปลูกสร้าง หรือเหตุอื่นใดตามที่ทางราชการเห็นสมควร เพื่อประโยชน์ของทางราชการ โดยผู้เข้าประมูลไม่มีสิทธิเรียกร้องค่าเสียหายใด ๆ ทั้งสิ้น

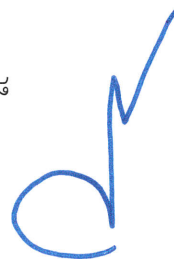
๘.๒ กรณีที่ผู้เข้าประมูลยื่นถูกต้องตามรายละเอียดและเงื่อนไขที่กำหนดไว้ในประกาศประมูลเพียงรายเดียว ถ้าทางราชการเห็นว่าไม่เหมาะสมสมควรจะไม่ยกเลิกการประมูลก็ได้

๘.๓ หลังจากประมูลแล้ว แต่ยังไม่สามารถทำสัญญาหรือตกลงกับผู้เข้าประมูลรายใด ถ้ามีความจำเป็นเพื่อประโยชน์ของทางราชการเป็นเหตุให้ต้องเปลี่ยนแปลงสาระสำคัญในรายละเอียดหรือเงื่อนไขที่กำหนดไว้ในประกาศประมูล ซึ่งทำให้เกิดความได้เปรียบเสียเปรียบระหว่างผู้เข้าประมูลด้วยกัน ทางราชการสงวนสิทธิ์ที่จะพิจารณายกเลิกการประมูลครั้งนี้ โดยผู้เข้าประมูลไม่มีสิทธิที่จะเรียกร้องค่าเสียหายใดๆ ทั้งสิ้นทางราชการ

๘.๔ หลังจากเป็นผู้ชนะการประมูล และสำนักจัดการทรัพยากรสัตว์ป่า มหาวิทยาลัยราชภัฏสุราษฎร์ธานี ได้จัดทำสัญญาเช่าให้แล้ว หากสำนักจัดการทรัพยากรสัตว์ป่า มหาวิทยาลัยราชภัฏสุราษฎร์ธานี ตรวจสอบในภายหลังว่า คุณสมบัติไม่ถูกต้อง ไม่ครบถ้วน ตามประกาศฉบับนี้ สำนักจัดการทรัพยากรสัตว์ป่า มหาวิทยาลัยราชภัฏสุราษฎร์ธานี ขอสงวนสิทธิ์ในการยกเลิกสัญญาเช่า โดยผู้เช่าไม่มีสิทธิเรียกร้องค่าเสียหายใด ๆ ทั้งสิ้น

๘.๕ นอกจากเงื่อนไขการประมูลดังกล่าวข้างต้น ผู้ชนะการประมูลจะต้องยินยอมปฏิบัติตามเงื่อนไขในสัญญาเช่า เอกสารแนบท้ายสัญญาเช่า ตลอดจนระเบียบ ข้อบังคับ ประกาศ คำสั่งของมหาวิทยาลัยราชภัฏสุราษฎร์ธานี ทั้งที่มีอยู่ในปัจจุบันและหรือที่จะมีขึ้นในอนาคตทุกประการ

ประกาศ ณ วันที่ ๑๐ เดือน มิถุนายน พ.ศ. ๒๕๖๘



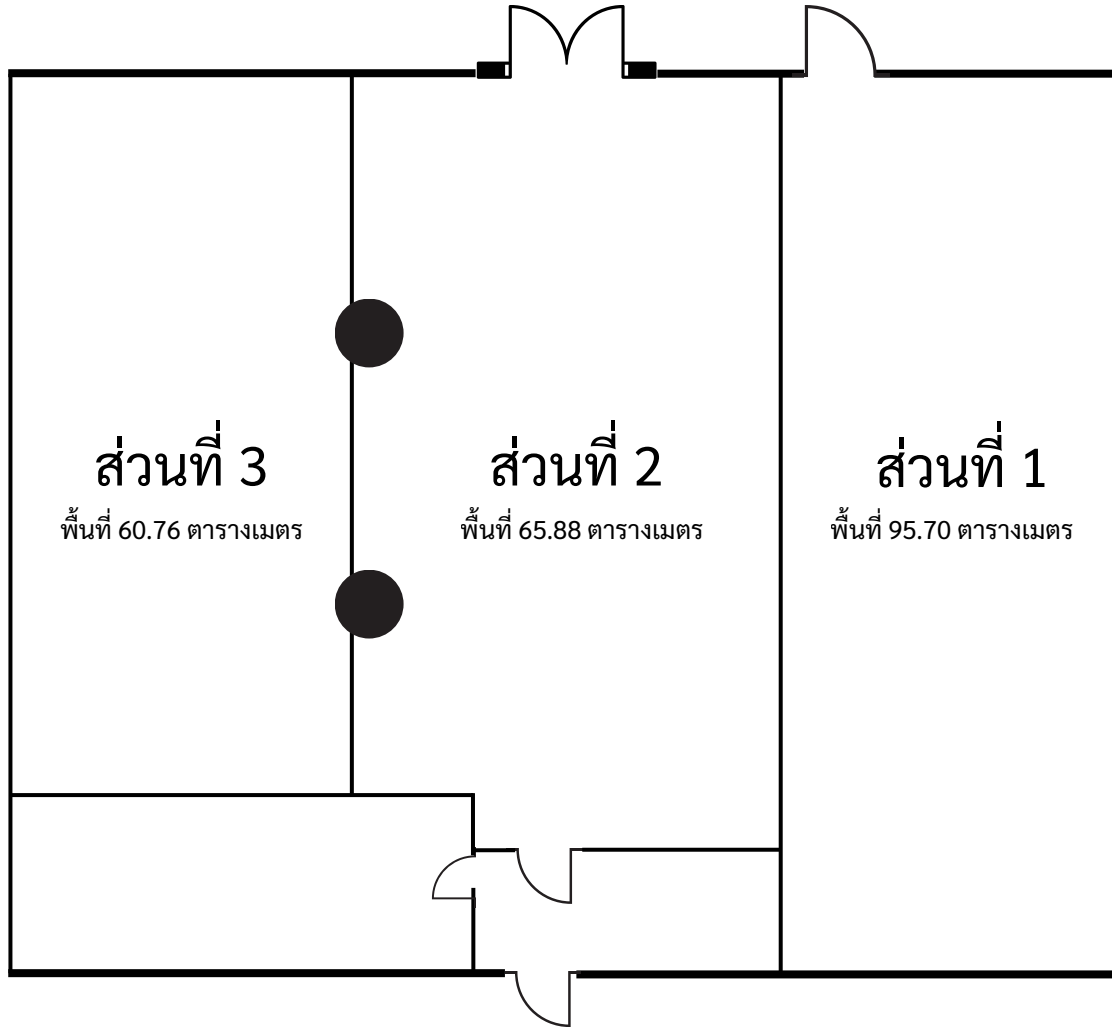
(ผู้ช่วยศาสตราจารย์ ดร.สิทธิพันธ์ พูนเอียด)
ผู้ช่วยอธิการบดีฝ่ายทรัพยากรสัตว์ป่าและสิทธิประโยชน์
ปฏิบัติราชการแทน อธิการบดี
มหาวิทยาลัยราชภัฏสุราษฎร์ธานี

แผนผัง

(ตามประกาศ สำนักจัดการทรัพย์สิน มหาวิทยาลัยราชภัฏสุราษฎร์ธานี เลขที่ พท. ๒๔/๒๕๖๙ ประกาศ ณ วันพุธที่ ๑๐ เดือน มิถุนายน พ.ศ. ๒๕๖๙) กำหนดพื้นที่และประเภทกิจกรรมในการจัดหาประโยชน์โดยการจัดให้เช่าพื้นที่ภายในอาคาร ศูนย์พัฒนาการเรียนรู้ตลอดชีวิต (LLC) ลงประกาศในเว็บไซต์ เมื่อวันที่ ๑๐ เดือน มิถุนายน พ.ศ. ๒๕๖๙ สามารถดาวน์โหลดเอกสารผ่านทางเว็บไซต์ <https://sru.ac.th/category/news/> หัวข้อ ข่าวประชาสัมพันธ์ “ประกาศการประมูลสิทธิการเช่าเพื่อหาผู้ประกอบการ ประเภททั่วไป ภายในอาคาร ศูนย์พัฒนาการเรียนรู้ตลอดชีวิต มหาวิทยาลัยราชภัฏสุราษฎร์ธานี”)

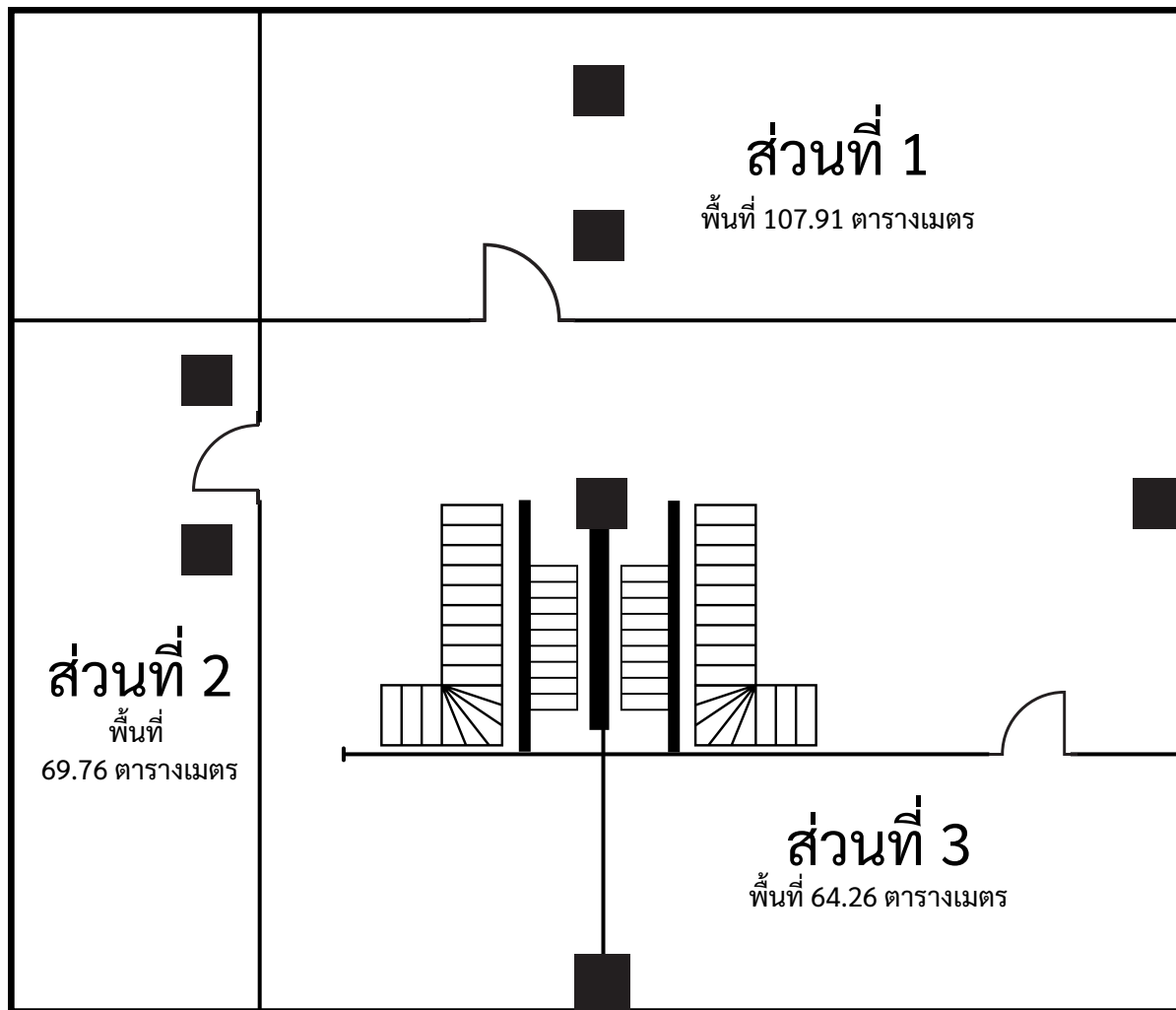
แผนผังพื้นที่เช่า ภายในอาคารศูนย์พัฒนาการเรียนรู้ตลอดชีวิต

ด้านหน้าอาคาร



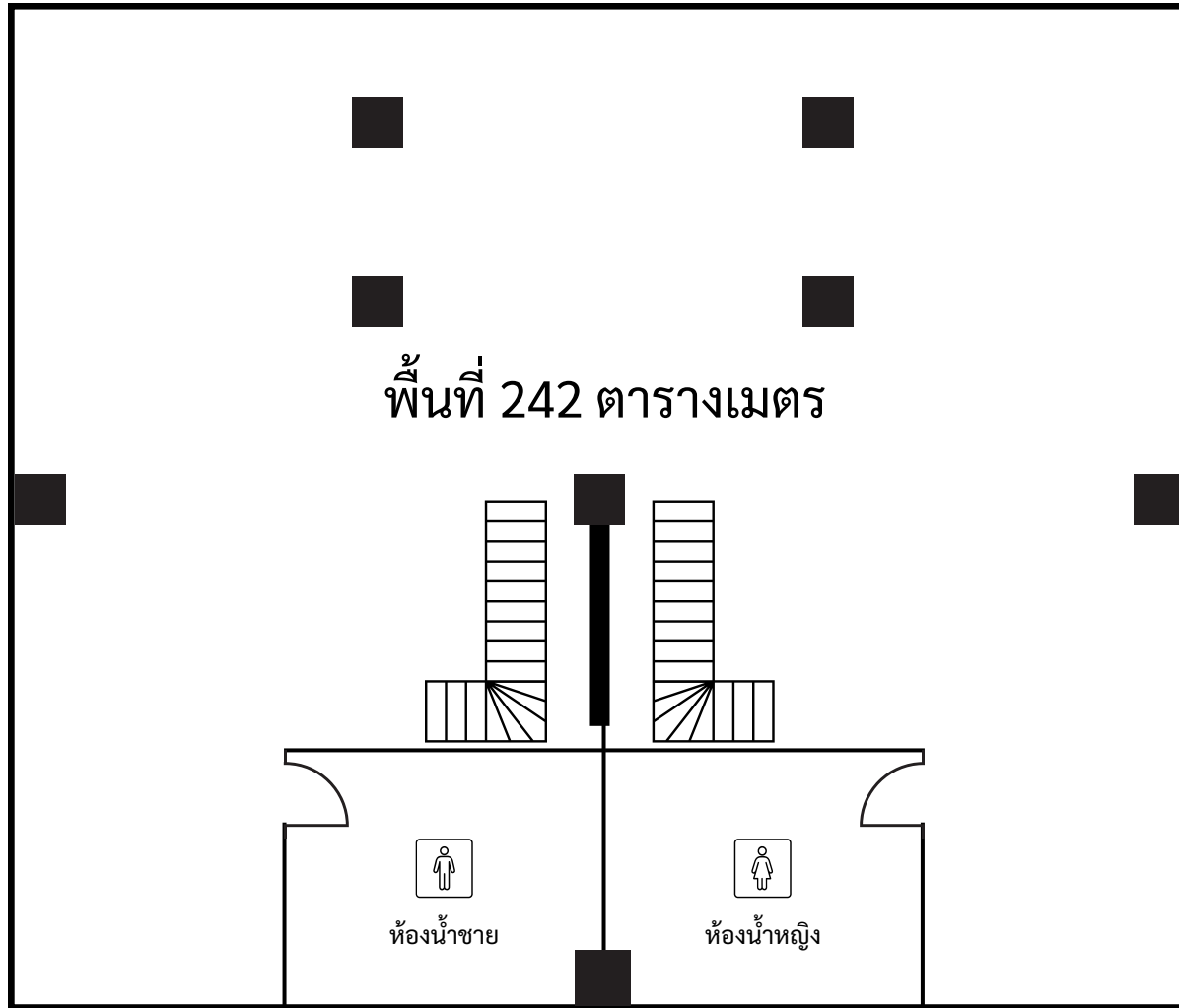
พื้นที่เช่าชั้น 1 ส่วนที่ 1-3

แผนผังพื้นที่เช่า ภายในอาคารศูนย์พัฒนาการเรียนรู้ตลอดชีวิต



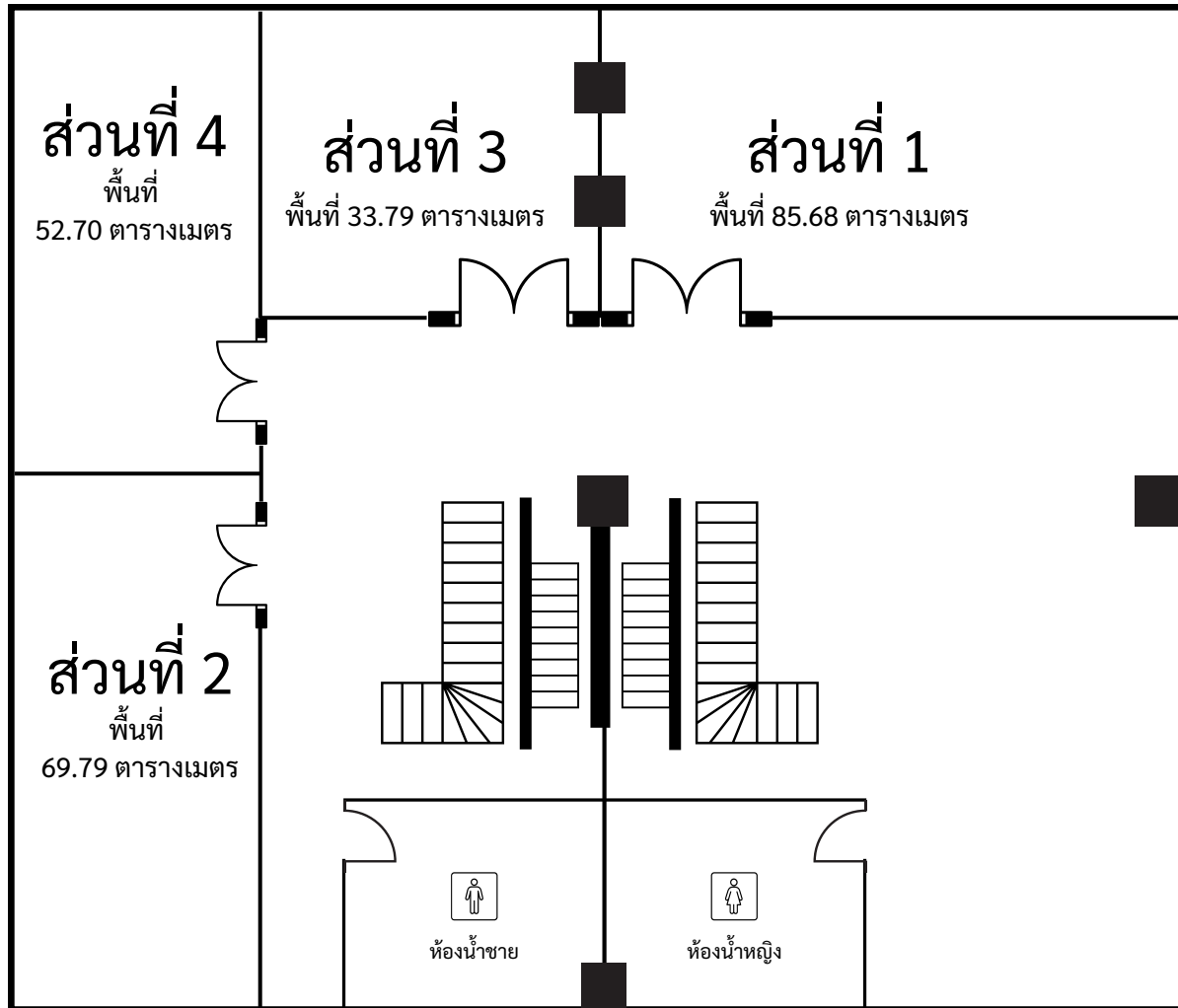
พื้นที่เช่าชั้น 2 ส่วนที่ 1-3

แผนผังพื้นที่เช่า ภายในอาคารศูนย์พัฒนาการเรียนรู้ตลอดชีวิต



พื้นที่เช่าชั้น 3

แผนผังพื้นที่เช่า ภายในอาคารศูนย์พัฒนาการเรียนรู้ตลอดชีวิต



พื้นที่เช่าชั้น 4 ส่วนที่ 1-4

**เงื่อนไขการการประมูลสิทธิการเช่าพื้นที่ เพื่อหาผู้ประกอบการ ประเภททั่วไป
ภายในอาคาร ศูนย์พัฒนาการเรียนรู้ตลอดชีวิต มหาวิทยาลัยราชภัฏสุราษฎร์ธานี**

ด้วยมหาวิทยาลัยราชภัฏสุราษฎร์ธานี โดยสำนักจัดการทรัพย์สินมีความประสงค์จะให้เช่า อาคารศูนย์พัฒนาการเรียนรู้ตลอดชีวิต ๑๔๘/๙๓-๙๕ ถนนกาญจนาภิเษก ตำบลบางกุ้ง อำเภอเมืองสุราษฎร์ธานี จังหวัดสุราษฎร์ธานี เพื่อประกอบธุรกิจ โดยให้สิทธิแก่ผู้ได้รับการคัดเลือกเช่าเป็นเวลา ๓ (สาม) ปี นับแต่วันลงนามในสัญญาเช่าเป็นต้นไป ด้วยวิธีประมูล เสนอเงินค่าธรรมเนียมแรกเข้าตามเงื่อนไข ดังนี้ต่อไป

๑. วัตถุประสงค์

เพื่อจัดให้มีการบริการ หรือจำหน่ายสินค้าที่มีมาตรฐาน สะดวก สบาย ประกอบธุรกิจ

๒. คุณสมบัติของผู้เช่าประมูล

๒.๑ เป็นบุคคลธรรมดา หรือนิติบุคคลตามกฎหมายไทย

๒.๒ ต้องไม่เป็นบุคคลซึ่งถูกระบุรายชื่อไว้ในบัญชีรายชื่อผู้ทำงานและได้แจ้งเวียนรายชื่อให้เป็นผู้ทำงานของหน่วยงานของรัฐ ในระบบเครือข่ายสารสนเทศของกรมบัญชีกลาง หรือเป็นผู้ที่ถูกบอกเลิกสัญญาจากหน่วยงานราชการ

๒.๓ ต้องไม่เป็นผู้ถูกต้องห้ามมิให้เช่าประมูลการให้เช่าพื้นที่มหาวิทยาลัยราชภัฏสุราษฎร์ธานี จากการละสิทธิการเช่าสำหรับประกอบธุรกิจ หรือเคยประพฤติผิดสัญญาเช่ากับมหาวิทยาลัยราชภัฏสุราษฎร์ธานี

๒.๔ ต้องไม่เป็นผู้ได้รับเอกสิทธิ์หรือความคุ้มกันซึ่งอาจปฏิเสธไม่ยอมขึ้นศาลไทยเว้นแต่รัฐบาลของผู้ยื่นข้อเสนอจะได้มีคำสั่งให้สละเอกสิทธิ์หรือความคุ้มกันเช่นนั้น

๒.๕ ต้องไม่เป็นผู้ล้ากรในสังกัดสำนักจัดการทรัพย์สิน มหาวิทยาลัยราชภัฏสุราษฎร์ธานี รวมถึงคู่สมรส และบุคคลที่อยู่กันฉันสามีภรรยาโดยไม่ได้จดทะเบียนสมรสตามกฎหมาย ของบุคลากรในสังกัด สำนักจัดการทรัพย์สิน มหาวิทยาลัยราชภัฏสุราษฎร์ธานี

๒.๖ ผู้เช่าประมูล รวมถึงกรรมการ ผู้ถือหุ้นของผู้เช่าประมูล ต้องไม่เป็นผู้มีผลประโยชน์ร่วมกันกับผู้ยื่นซองประมูลรายอื่น ที่เข้าร่วมประมูล ณ วันที่ประกาศนี้ หรือไม่เป็นผู้กระทำการอันเป็นการขัดขวางการแข่งขันราคาอย่างเป็นธรรมในการประมูลครั้งนี้

๒.๗ ต้องไม่เป็นผู้ที่ถูกระบุชื่อว่าเป็นคู่สัญญาที่ไม่ได้แสดงบัญชีรายรับรายจ่าย หรือแสดงบัญชีรายรับรายจ่ายไม่ถูกต้องครบถ้วนในสาระสำคัญตามประกาศคณะกรรมการป้องกันและปราบปรามการทุจริตแห่งชาติ เรื่อง หลักเกณฑ์และวิธีการจัดทำและแสดงบัญชีรายรับรายจ่ายของโครงการที่บุคคลหรือนิติบุคคลเป็นคู่สัญญากับหน่วยงานของรัฐ พ.ศ. ๒๕๕๔ และแก้ไขเพิ่มเติม (ฉบับที่ ๒) พ.ศ. ๒๕๕๔ ทั้งนี้ ผู้ยื่นซองประมูลที่ได้รับการคัดเลือก ต้องมีการรับจ่ายเงินผ่านบัญชีธนาคารและให้จัดทำบัญชีแสดงรายรับรายจ่ายยื่นต่อสรรพากรและปฏิบัติตามประกาศคณะกรรมการป้องกันและปราบปรามการทุจริตแห่งชาติดังกล่าวข้างต้น

๒.๘ ยินดีให้การสนับสนุนกิจกรรมต่างๆ และยินยอมปฏิบัติตามระเบียบ ข้อบังคับ ประกาศ คำสั่งของมหาวิทยาลัยราชภัฏสุราษฎร์ธานี

๓. ขอบเขตงานและหน้าที่ความรับผิดชอบ

๓.๑ การให้บริการ

๓.๑.๑ ไม่จำหน่ายเครื่องที่มีส่วนผสมของแอลกอฮอล์

๓.๑.๒ ต้องควบคุมคุณภาพและการให้บริการให้มีคุณภาพที่ดีตามที่เสนอมาตลอดอายุสัญญาเช่า

๓.๑.๓ ห้ามจำหน่ายสินค้าที่ผิดกฎหมายทุกประเภท

๓.๑.๔ ราคาสินค้า ...

๓.๑.๔ ราคาสินค้า หรืออาหารต้องติดป้ายแสดงราคาให้ชัดเจน

๓.๒ การดำเนินการ

๓.๒.๑ ขั้นตอนการอนุมัติแบบ

(๑) ต้องจัดส่งแบบที่ใช้ในการติดตั้งของร้านค้าเพื่อขออนุมัติภายใน ๓๐ วัน นับตั้งแต่วันที่ลงนามในหนังสือแจ้งเงื่อนไขการเช่า

ทั้งนี้ ผู้ชนะการประมูลต้องส่งเอกสารตามข้อกำหนดรายละเอียดการขออนุมัติก่อสร้างหรือตกแต่งพื้นที่ใน อาคารศูนย์พัฒนาการเรียนรู้ตลอดชีวิต (LLC) (เอกสารหมายเลข ๔) และส่งเอกสารประกอบการตรวจสอบงานระบบไฟฟ้า และสื่อสารของผู้ใช้สาธารณูปโภค (เอกสารหมายเลข ๕)

๓.๒.๒ ขั้นเริ่มเข้าพื้นที่ และตกแต่งภายใน

(๑) ต้องรับผิดชอบดูแลสถานที่เช่า มีแผนงานซ่อมบำรุง ดูแลรักษาทำความสะอาดในพื้นที่เช่าและบริเวณโดยรอบที่ใช้ร่วมกับผู้อื่น ให้อยู่ในสภาพที่ดีและสะอาดเรียบร้อย

(๒) ต้องควบคุมดูแลรักษาสิ่งแวดล้อมให้เป็นไปตามมาตรฐาน เช่น เรื่องกลิ่น เสียง ฝุ่น หรือสิ่งอื่นใดไม่พึงประสงค์เป็นที่รบกวน เป็นต้น

(๓) ต้องทำระบบ QR CODE เพื่อรองรับการชำระเงินของลูกค้า โดยผ่านแอปพลิเคชันของธนาคาร

(๔) การตกแต่งภายในต้องไม่กระทบหรือทำให้โครงสร้างเดิมของพื้นที่เช่าได้รับความเสียหายหรือส่งผลกระทบต่อความมั่นคงของอาคารพื้นที่เช่า

๓.๒.๓ ขั้นเริ่มเปิดบริการ และบริการตลอดอายุสัญญา

(๑) ต้องเปิดให้บริการภายใน ๖๐ วัน หลังจากอนุมัติแบบ หากไม่เปิดบริการภายในระยะเวลาที่กำหนด สำนักจัดการทรัพย์สิน มหาวิทยาลัยราชภัฏสุราษฎร์ธานี ขอสงวนสิทธิ์ในการบอกเลิกสัญญาและรับเงินค่าเช่า ค่าธรรมเนียมแรกเช่า หลักประกันตามสัญญาเช่า และเงินต่าง ๆ ที่ได้ชำระไปแล้ว

(๒) ต้องปฏิบัติตามมาตรฐานสุขอนามัย และระเบียบ ข้อบังคับ ประกาศ คำสั่งที่เกี่ยวข้องของมหาวิทยาลัยราชภัฏสุราษฎร์ธานี

(๓) ต้องจัดให้มีการระบายอากาศ กลิ่น คว้น ที่ถูกสุขลักษณะ

(๔) การโฆษณาหรือกิจกรรมส่งเสริมการขาย ต้องปฏิบัติตามกฎ ระเบียบ ข้อบังคับ และประกาศ ที่เกี่ยวข้อง และต้องได้รับอนุญาตเป็นลายลักษณ์อักษรก่อนดำเนินการ

(๕) ห้ามนำพื้นที่เช่าทั้งหมดหรือบางส่วนไปใช้เพื่อประโยชน์อื่นใด นอกจากการให้บริการที่มหาวิทยาลัยราชภัฏสุราษฎร์ธานี ได้พิจารณาเห็นชอบและอนุญาตแล้ว

๔. สถานที่ติดต่อขอรับเอกสาร ผังรูปอาคาร และรายละเอียด

ผู้สนใจสามารถดาวน์โหลดเอกสารผ่านทางเว็บไซต์ <https://sru.ac.th/category/news/> ตั้งแต่วันที่ประกาศจนถึงก่อนวันยื่นซองประมูล ดังนี้

๔.๑ เอกสารเงื่อนไขการประมูล

๔.๒ ผังพื้นที่เช่า

๔.๓ บัญชีแสดงรายการเอกสาร (เอกสารหมายเลข ๑) สำหรับปะหน้าซอง

๔.๔ ใบเสนอเงินค่าธรรมเนียมแรกเช่า (เอกสารหมายเลข ๒)

๔.๕ เอกสารประกอบการแสดงคุณสมบัติเฉพาะในการประกอบกิจการ (เอกสารหมายเลข ๓)

ทั้งนี้ ผู้เข้าประมูลต้องใช้เอกสารการประมูลตามข้อ ๔.๓ และข้อ ๔.๔ ที่ดาวน์โหลดผ่านเว็บไซต์ <https://sru.ac.th/category/news/> นี้เท่านั้น จึงจะมีสิทธิยื่นซองประมูล

๕. การยื่นซองประมูล

ผู้เข้าประมูลต้องไปยื่นซองประมูลด้วยตนเอง โดยแสดงบัตรประจำตัวประชาชนพร้อมทั้งมอบสำเนาเอกสารซึ่งรับรองความถูกต้องให้แก่คณะกรรมการรับและเปิดซองประมูลของ สำนักจัดการทรัพยากรสัตว์ป่า มหาวิทยาลัยราชภัฏสุราษฎร์ธานี

ในกรณีผู้เข้าประมูลมอบอำนาจให้ผู้อื่นยื่นซองประมูลแทน ผู้รับมอบอำนาจจะต้องนำต้นฉบับหนังสือมอบอำนาจให้ทำการแทนตัวการโดยสมบูรณ์ตามกฎหมาย (ต้องติดอากรแสตมป์ ๓๐ บาท พร้อมขีดฆ่าอากรแสตมป์) พร้อมสำเนาบัตรประจำตัวประชาชน และสำเนาทะเบียนบ้านของผู้มอบอำนาจและรับมอบอำนาจที่เจ้าของเอกสารรับรองความถูกต้อง มามอบไว้ต่อคณะกรรมการรับและเปิดซองประมูลของ สำนักจัดการทรัพยากรสัตว์ป่า มหาวิทยาลัยราชภัฏสุราษฎร์ธานี และผู้รับมอบอำนาจต้องแสดงบัตรประจำตัวประชาชนในวันยื่นซองด้วย

๖. เอกสารการยื่นซองประมูล

๖.๑ ในวันยื่นซองประมูล ผู้เข้าประมูลจะต้องนำเอกสารหลักฐานมามอบให้แก่คณะกรรมการรับและเปิดซองประมูล ดังต่อไปนี้

๖.๑.๑ ซองประมูล จำนวน ๓ ซอง ที่ต้องผนึกให้เรียบร้อยก่อนยื่นต่อคณะกรรมการรับและเปิดซองประมูล ประกอบด้วย

ซองที่ ๑ เขียนหน้าซองว่า “เอกสารแสดงคุณสมบัติ” โดยนำเอกสารหมายเลข ๑ ๒ หน้าซอง (เพื่อตรวจสอบความครบถ้วนของเอกสาร) ทั้งนี้ ในซองที่ ๑ ให้บรรจุเอกสารต่าง ๆ ดังนี้

กรณีผู้ประมูล เป็น

(ก) บุคคลธรรมดา ให้ยื่นสำเนาบัตรประจำตัวประชาชน สำเนาทะเบียนบ้าน สำเนาทะเบียนสมรส (หากมี) พร้อมลงนามรับรองความถูกต้องและหากทางสำนักจัดการทรัพยากรสัตว์ป่า มหาวิทยาลัยราชภัฏสุราษฎร์ธานี ประสงค์จะขอตรวจสอบต้นฉบับเอกสารเมื่อใดจะต้องสามารถนำมาให้ตรวจสอบได้ทันที และสำเนาแบบแสดงรายการภาษีเงินได้บุคคลธรรมดา ภ.ง.ด. ๙๐/ภ.ง.ด. ๙๑ ที่ชำระในปีล่าสุด และ หนังสือหรือใบรับรองผลงานหรือสำเนาสัญญาเช่าให้ประกอบกิจการ ต่อเนื่องในช่วงระหว่างปีงบประมาณที่เกี่ยวข้อง จนถึงวันประกาศฉบับนี้

(ข) บริษัทจำกัด หรือบริษัทมหาชนจำกัด ให้ยื่นหนังสือรับรองการจดทะเบียนนิติบุคคล หนังสือบริคณห์สนธิ บัญชีรายชื่อกรรมการผู้จัดการ ผู้มีอำนาจควบคุม (ถ้ามี) และบัญชีรายชื่อ ผู้ถือหุ้นรายใหญ่ (ถ้ามี) ของกรมพัฒนาธุรกิจการค้ากระทรวงพาณิชย์ หรือสำนักงานพาณิชย์จังหวัด ซึ่งออกให้ไม่เกิน ๙๐ วันนับถึงวันยื่นซองประมูล และสำเนาแบบแสดงรายการภาษีเงินได้นิติบุคคล ภ.ง.ด. ๕๐ ที่ชำระในปีล่าสุด (หากยังไม่ได้ยื่นชำระภาษีในปีล่าสุด ต้องยื่นหลักฐานจากกรมสรรพากรที่แจ้งให้ชำระภาษีในปีล่าสุดพร้อมหลักฐานในการชำระภาษีในปีที่ผ่านมา) และหนังสือหรือใบรับรองผลงานหรือสำเนาสัญญาเช่าให้ประกอบกิจการ ต่อเนื่องในช่วงระหว่างปีงบประมาณ ที่เกี่ยวข้อง จนถึงวันที่ประกาศฉบับนี้

(ค) ห้างหุ้น ...

(ค) ห้างหุ้นส่วนสามัญจดทะเบียน หรือห้างหุ้นส่วนจำกัด ให้อื่นหนังสือรับรองการจดทะเบียนนิติบุคคล บัญชีรายชื่อหุ้นส่วนผู้จัดการ ผู้มีอำนาจควบคุม (ถ้ามี) ของกรมพัฒนาธุรกิจการค้า กระทรวงพาณิชย์ หรือสำนักงานพาณิชย์จังหวัด ซึ่งออกให้ไม่เกิน ๙๐ วัน นับถึงวันยื่นซองประมูล และสำเนาแบบแสดงรายการภาษีเงินได้นิติบุคคล ภ.ง.ด. ๕๐ ที่ชำระในปีล่าสุด (หากยังไม่ได้ยื่นชำระภาษีในปีล่าสุดต้องยื่นหลักฐานจากกรมสรรพากรที่แจ้งให้ชำระภาษีในปีล่าสุดพร้อมหลักฐานในการชำระภาษีในปีที่ผ่านมา) และหนังสือหรือใบรับรองผลงานหรือสำเนาสัญญาเช่าให้ประกอบธุรกิจ ต่อเนื่องในช่วงระหว่างปีงบประมาณ ที่เกี่ยวข้อง จนถึงวันประกาศฉบับนี้

ในกรณีเอกสารตาม (ข) และ (ค) เป็นสำเนาเอกสาร ผู้เข้าประมูลจะต้องลงนามรับรองความถูกต้องของสำเนาเอกสารนั้นด้วย และหากทางสำนักจัดการทรัพย์สิน มหาวิทยาลัยราชภัฏสุราษฎร์ธานี ประสงค์จะขอตรวจสอบต้นฉบับเอกสารเหล่านั้นเมื่อใด จะต้องสามารถนำมาให้ตรวจสอบได้ทันที

ของที่ ๒ เขียนหน้าซองว่า “ในเสนอค่าธรรมเนียมแรกเข้า โดยให้บรรจุใบเสนอเงินค่าธรรมเนียมแรกเข้า (เอกสารหมายเลข ๒) ซึ่งผู้ยื่นซองประมูลจะต้องเสนอเงินค่าธรรมเนียมแรกเข้า ดังนี้

๑) พื้นที่ ชั้น ๑ ส่วนที่ ๑ ค่าธรรมเนียมแรกเข้า ไม่ต่ำกว่า ๓๔,๔๗๐ บาท (สามหมื่นสี่พันสี่ร้อยเจ็ดสิบบาทถ้วน)

๒) พื้นที่ ชั้น ๑ ส่วนที่ ๒ ค่าธรรมเนียมแรกเข้า ไม่ต่ำกว่า ๒๓,๗๓๐ บาท (สองหมื่นสามพันเจ็ดร้อยสามสิบบาทถ้วน)

๓) พื้นที่ ชั้น ๑ ส่วนที่ ๓ ค่าธรรมเนียมแรกเข้า ไม่ต่ำกว่า ๒๑,๙๐๐ บาท (สองหมื่นหนึ่งพันเก้าร้อยบาทถ้วน)

๔) พื้นที่ ชั้น ๒ ส่วนที่ ๑ ค่าธรรมเนียมแรกเข้า ไม่ต่ำกว่า ๒๙,๑๖๐ บาท (สองหมื่นเก้าพันหนึ่งร้อยหกสิบบาทถ้วน)

๕) พื้นที่ ชั้น ๒ ส่วนที่ ๒ ค่าธรรมเนียมแรกเข้า ไม่ต่ำกว่า ๒๖,๑๓๐ บาท (สองหมื่นหกพันหนึ่งร้อยสามสิบบาทถ้วน)

๖) พื้นที่ ชั้น ๒ ส่วนที่ ๓ ค่าธรรมเนียมแรกเข้า ไม่ต่ำกว่า ๑๗,๓๗๐ บาท (หนึ่งหมื่นเจ็ดพันสามร้อยเจ็ดสิบบาทถ้วน)

๗) พื้นที่ ชั้น ๓ ค่าธรรมเนียมแรกเข้า ไม่ต่ำกว่า ๖๕,๓๔๐ บาท (หกหมื่นห้าพันสามร้อยสี่สิบบาทถ้วน)

๘) พื้นที่ ชั้น ๔ ส่วนที่ ๑ ค่าธรรมเนียมแรกเข้า ไม่ต่ำกว่า ๒๓,๑๖๐ บาท (สองหมื่นสามพันหนึ่งร้อยหกสิบบาทถ้วน)

๙) พื้นที่ ชั้น ๔ ส่วนที่ ๒ ค่าธรรมเนียมแรกเข้า ไม่ต่ำกว่า ๙,๑๕๐ บาท (เก้าพันหนึ่งร้อยห้าสิบบาทถ้วน)

๑๐) พื้นที่ ชั้น ๔ ส่วนที่ ๓ ค่าธรรมเนียมแรกเข้า ไม่ต่ำกว่า ๑๘,๘๗๐ บาท (หนึ่งหมื่นแปดพันแปดร้อยเจ็ดสิบบาทถ้วน)

๑๑) พื้นที่ ชั้น ๔ ส่วนที่ ๔ ค่าธรรมเนียมแรกเข้า ไม่ต่ำกว่า ๑๔,๒๕๐ บาท (หนึ่งหมื่นสี่พันสองร้อยห้าสิบบาทถ้วน)

โดยใช้ในเสนอเงินค่าธรรมเนียมแรกเข้า ตามข้อ ๔.๔ และจะต้องดำเนินการ ดังนี้

(๑) ทำเป็นภาษาไทย

(๒) เป็นตัวพิมพ์ (ยกเว้นลายมือชื่อ) หรือตัวเขียนก็ได้โดยถ้าเป็นตัวเขียนจะต้องเป็นลายมือ ซึ่งเขียนโดยหมึกสีเดียวกันและผู้เขียนคนเดียวกันตลอดทั้งฉบับ (ยกเว้นลายมือชื่อ)

(๓) จำนวนเงินจะต้องพิมพ์ราคารวมทั้งสิ้นเป็นตัวเลขและต้องมีตัวหนังสือกำกับโดยไม่มีรอยชดเชย ชิดฆ่า ตกเติมหรือแก้ไขเปลี่ยนแปลง ถ้าตัวเลขและตัวหนังสือไม่ตรงกันให้ถือตัวหนังสือเป็นสำคัญ สำหรับรายละเอียดอื่นใดนอกเหนือจากจำนวนเงิน หากมีรอยชดเชย ชิดฆ่า ตกเติมหรือแก้ไขเปลี่ยนแปลงผู้เช่าประมูลหรือผู้แทนจะต้องลงชื่อกำกับรอยดังกล่าว พร้อมทั้งประทับตรา (ถ้ามี) ไว้เป็นสำคัญด้วย แต่การชดเชย ชิดฆ่า ตกเติม หรือแก้ไขเปลี่ยนแปลง ในกรณีนี้จะต้องกระทำก่อนยื่นซองเสนอเงินค่าธรรมเนียมแรกเข้า

ข้อที่ ๓ เขียนหน้าซองว่า “เอกสารด้านเทคนิค” โดยให้บรรจุเอกสารต่าง ๆ ตามเอกสารประกอบการแสดงคุณสมบัติเฉพาะในการประกอบกิจการ (เอกสารหมายเลข ๓) โดยต้องลงชื่อผู้เช่าประมูลและประทับตรา (หากมี) ให้เรียบร้อย ได้แก่

(๑) เอกสารรายละเอียดรายการ ที่แสดงราคาของแต่ละรายการ

(๒) เอกสารรายละเอียดรูปแบบร้าน และอุปกรณ์ตกแต่งภายในร้าน

๖.๑.๒ หนังสือมอบอำนาจ ซึ่งปิดอากรแสตมป์ตามกฎหมาย (๓๐ บาทและชิดฆ่าอากรแสตมป์) ใช้ในกรณีที่ผู้เช่าประมูลมอบอำนาจให้บุคคลอื่นมายื่นซองประมูลแทน และแนบสำเนาบัตรประจำตัวประชาชนสำเนาทะเบียนบ้านของผู้มอบอำนาจและผู้รับมอบอำนาจ ทั้งนี้ ต้องมีลายมือชื่อของเจ้าของเอกสารรับรองความถูกต้อง

๖.๒ ซองประมูลที่คณะกรรมการรับและเปิดซองประมูลลงทะเบียนรับซองแล้ว ผู้เช่าประมูลจะถอนคืนหรือยกเลิกมิได้

๖.๓ ผู้ยื่นซองประมูลจะต้องอยู่ฟังการแจ้งรายละเอียดบัญชีรายการเอกสารหลักฐานต่าง ๆ ของคณะกรรมการรับและเปิดซองประมูลตามข้อ ๘ วรรคสอง และลงลายมือชื่อไว้เป็นหลักฐานด้วยหากผู้เช่าประมูลไม่อยู่และลงลายมือชื่อดังกล่าว จะถือว่าผู้เช่าประมูลได้รับทราบผลการอ่านแจ้งดังกล่าวแล้ว

๗. หลักประกันของ

ผู้เช่าประมูลจะต้องวางหลักประกันของ ดังนี้

๑) พื้นที่ ชั้น ๑ ส่วนที่ ๑ ต้องวางหลักประกันของ จำนวน ๑๑,๔๙๐ บาท (หนึ่งหมื่นหนึ่งพันสี่ร้อยเก้าสิบบาทถ้วน)

๒) พื้นที่ ชั้น ๑ ส่วนที่ ๒ ต้องวางหลักประกันของ จำนวน ๗,๙๑๐ บาท (เจ็ดพันเก้าร้อยสิบบาทถ้วน)

๒) พื้นที่ ชั้น ๑ ส่วนที่ ๓ ต้องวางหลักประกันของ จำนวน ๗,๓๐๐ บาท (เจ็ดพันสามร้อยสิบบาทถ้วน)

๓) พื้นที่ ชั้น ๒ ส่วนที่ ๑ ต้องวางหลักประกันของ จำนวน ๙,๗๒๐ บาท (เก้าพันเจ็ดร้อยยี่สิบบาทถ้วน)

๔) พื้นที่ ชั้น ๒ ส่วนที่ ๒ ต้องวางหลักประกันของ จำนวน ๘,๗๑๐ บาท (แปดพันเจ็ดร้อยสิบบาทถ้วน)

๕) พื้นที่ ชั้น ๒ ส่วนที่ ๓ ต้องวางหลักประกันของ จำนวน ๕,๗๙๐ บาท (ห้าพันเจ็ดร้อยเก้าสิบบาทถ้วน)

๖) พื้นที่ ชั้น ๓ ต้องวางหลักประกันของ จำนวน ๒๑,๗๘๐ บาท (สองหมื่นหนึ่งพันเจ็ดร้อยแปดสิบบาทถ้วน)

๗) พื้นที่ ชั้น ๔ ส่วนที่ ๑ ต้องวางหลักประกันของ จำนวน ๗,๗๒๐ บาท (เจ็ดพันเจ็ดร้อยยี่สิบบาทถ้วน)

๘) พื้นที่ ชั้น ๔ ส่วนที่ ๒ ต้องวางหลักประกันของ จำนวน ๓,๐๕๐ บาท (สามพันห้าสิบบาทถ้วน)

๙) พื้นที่ ชั้น ๔ ส่วนที่ ๓ ต้องวางหลักประกันของ จำนวน ๖,๒๙๐ บาท (หกพันสองร้อยเก้าสิบบาทถ้วน)

๑๐) พื้นที่ ชั้น ๔ ส่วนที่ ๔ ต้องวางหลักประกันของ จำนวน ๔,๗๕๐ บาท (สี่พันเจ็ดร้อยห้าสิบบาทถ้วน)

ซึ่งเท่ากับ ...

ซึ่งเท่ากับ ๑ เท่าของอัตราค่าเช่ารายเดือน โดยนำไปยื่นต่อคณะกรรมการรับและเปิดซองประมูลพร้อมกับการยื่นซองประมูลตามข้อ ๖ เป็นเงินสด เท่านั้น ในกรณีที่ผู้เข้าประมูลวางหลักประกันซองไม่ครบถ้วนตามที่กำหนด สำนักจัดการทรัพย์สิน มหาวิทยาลัยราชภัฏสุราษฎร์ธานี ขอสงวนสิทธิ์ในการพิจารณาของประมูลของผู้เข้าประมูลรายนั้น

ถ้าผู้เข้าประมูลถอนการเข้าประมูลหรือไม่ไปทำสัญญาเช่าและวางหลักประกัน ตามที่ระบุในสัญญาดังกล่าว ภายในกำหนด สำนักจัดการทรัพย์สิน มหาวิทยาลัยราชภัฏสุราษฎร์ธานี จะริบหลักประกันซอง โดยผู้เข้าประมูลไม่มีสิทธิเรียกร้องใด ๆ ทั้งสิ้น

สำนักจัดการทรัพย์สิน มหาวิทยาลัยราชภัฏสุราษฎร์ธานี จะคืนหลักประกันซองให้แก่ผู้เข้าประมูลภายใน ๑๕ วัน นับแต่วันที่ ได้ประกาศรายชื่อผู้ชนะการประมูลเรียบร้อยแล้ว สำหรับผู้ชนะการประมูล ทางสำนักจัดการทรัพย์สิน มหาวิทยาลัยราชภัฏสุราษฎร์ธานี จะถือเป็นเงินประกันตามสัญญาเช่าพื้นที่

ทั้งนี้ กรณีการคืนหลักประกันซองไม่ว่ากรณีใด ๆ จะคืนให้โดยไม่มีดอกเบี้ย

๘. กำหนดวัน เวลายื่นซองประมูล และเปิดซองประมูล

ผู้เข้าประมูลต้องยื่นซองประมูลต่อคณะกรรมการรับและเปิดซองประมูล ณ ห้องประชุมเพิ่มทรัพย์ ชั้น G สำนักจัดการทรัพย์สิน อาคารเฉลิมพระเกียรติ ๘๐ พรรษา มหาวิทยาลัยราชภัฏสุราษฎร์ธานี ในวันอังคารที่ ๒๓ เดือน มิถุนายน พ.ศ. ๒๕๖๙ ตั้งแต่เวลา ๐๙.๐๐ น.ถึง ๑๐.๐๐ น. โดยจะไม่รับพิจารณาการยื่นซองหรือเอกสารใด ๆ ทางไปรษณีย์ทั้งสิ้น และเมื่อพ้นกำหนดเวลายื่นซองประมูลแล้ว สำนักจัดการทรัพย์สิน มหาวิทยาลัยราชภัฏสุราษฎร์ธานี จะไม่รับซองประมูลหรือเอกสารใด ๆ อย่างเด็ดขาด ทั้งนี้ ซองประมูลที่ยื่นต่อทางสำนักจัดการทรัพย์สิน มหาวิทยาลัยราชภัฏสุราษฎร์ธานี และลงทะเบียนรับซองแล้วจะถอนคืนมิได้

คณะกรรมการรับและเปิดซองประมูลจะอ่านรายละเอียดบัญชีรายการเอกสารต่าง ๆ ตามข้อ ๖.๑.๑ (ซองที่ ๑) โดยเปิดเผย เวลา ๑๐.๓๐ น. ในวันและสถานที่เดียวกัน และกรรมการทุกคนจะลงลายมือชื่อกำกับไว้ในเอกสารทุกแผ่น

สำหรับซองประมูลพร้อมเอกสารตามข้อ ๖.๑.๑ ซองที่ ๒ และซองที่ ๓ คณะกรรมการรับและเปิดซองประมูลจะส่งให้คณะกรรมการพิจารณาผลการประมูลเป็นผู้เปิดและพิจารณาต่อไป

ในกรณีที่ผู้เข้าประมูลไม่ได้ไปเข้าร่วมการรับฟังรายละเอียดเกี่ยวกับการประมูล สำนักจัดการทรัพย์สิน มหาวิทยาลัยราชภัฏสุราษฎร์ธานี จะถือว่าได้ทราบรายละเอียดเกี่ยวกับการประมูล สถานที่ที่จะให้เช่า ปัญหาและอุปสรรค ตลอดจนรับทราบค่าชี้แจงเพิ่มเติม (หากมี) และจะนำมาเป็นข้ออ้างใด ๆ ให้พ้นความรับผิดชอบต่อ สำนักจัดการทรัพย์สิน มหาวิทยาลัยราชภัฏสุราษฎร์ธานี มิได้

๙. วิธีพิจารณาคัดเลือก

คณะกรรมการพิจารณาผลการประมูลจะพิจารณาคัดเลือกผู้เข้าประมูลจากหลักเกณฑ์อันมีสาระสำคัญดังต่อไปนี้

๙.๑ ตรวจสอบเอกสารหลักฐานต่าง ๆ ที่ผู้เข้าประมูลได้ยื่นไว้ หากพบว่าเอกสารไม่ครบถ้วนหรือเป็นหลักฐานที่ไม่ถูกต้องหรือคลาดเคลื่อน หรือไม่เป็นไปตามเงื่อนไขในสาระสำคัญ คณะกรรมการพิจารณาผลการประมูลจะไม่พิจารณาของรายนั้น โดยถือว่าผู้เข้าประมูลรายนั้นไม่ผ่านคุณสมบัติ

๙.๒ ถ้าเอกสารหลักฐานต่าง ๆ ที่ผู้เข้าประมูลได้ยื่นไว้ถูกต้อง คณะกรรมการพิจารณาผลการประมูล จะพิจารณาของเสนอเงินค่าธรรมเนียมแรกเข้า (ซองที่ ๒) และซองเอกสารประกอบการแสดงคุณสมบัติเฉพาะในการ ประกอบกิจการ (ซองที่ ๓) ตามข้อ ๖.๑.๑ พร้อมกัน

๙.๓ ในการพิจารณาตัดสิน คณะกรรมการพิจารณาผลการประมูลจะพิจารณาให้คะแนนตามปัจจัย หลัก และน้ำหนักที่กำหนด ดังนี้

๙.๓.๑ การเสนอเงินค่าธรรมเนียมแรกเข้า ตามข้อ ๖.๑.๑ กำหนดน้ำหนักเท่ากับร้อยละ ๗๐ โดย คณะกรรมการพิจารณาผลการประมูลจะพิจารณาของเสนอเงินค่าธรรมเนียมแรกเข้า (ซองที่ ๒)

๙.๓.๒ คุณภาพและคุณสมบัติที่เป็นประโยชน์ต่อนักศึกษา บุคลากร มหาวิทยาลัยราชภัฏ สุราษฎร์ธานี (ผู้รับบริการ) และต่อทางสำนักจัดการทรัพย์สิน มหาวิทยาลัยราชภัฏสุราษฎร์ธานี กำหนดน้ำหนัก เท่ากับร้อยละ ๓๐ โดยคณะกรรมการพิจารณาผลการประมูลจะพิจารณาของเอกสารประกอบการแสดง คุณสมบัติเฉพาะในการประกอบกิจการ (ซองที่ ๓)

โดยกำหนดหลักเกณฑ์การให้คะแนนข้อเสนอด้านเทคนิคในการพิจารณารูปแบบของกิจการ ดังนี้

หลักเกณฑ์การให้คะแนน	น้ำหนักความสำคัญ (๓๐ คะแนน)
๑. เอกสารรายละเอียดรายการจำหน่ายที่แสดงราคาขายแต่ละรายการ ถ้ามี ๑๐ คะแนน ถ้าไม่มี ๐ คะแนน	๑๐
๒. เอกสารรายละเอียดแสดงจำนวนสาขา ถ้าไม่มีสาขา ๐ คะแนน จำนวนสาขา ๑ - ๒ สาขา ๕ คะแนน จำนวนสาขา ๓ - ๔ สาขา ๖ คะแนน จำนวนสาขา ๕ - ๑๐ สาขา ๗ คะแนน จำนวนสาขา ๑๑ - ๒๐ สาขา ๘ คะแนน จำนวนสาขา ๒๑ - ๓๐ สาขา ๑๐ คะแนน	๑๐
๓. เสนอรายละเอียดที่คั่นภาพของร้านว่าง ณ ตำแหน่งที่ดำเนินการ ในเอกสารรายละเอียดรูปแบบร้านว่าง และอุปกรณ์ตกแต่งภายในร้าน ถ้ามี ๑๐ คะแนน ถ้าไม่มี ๐ คะแนน	๑๐

๑๐. หน้าที่ของผู้ชนะการประมูล

๑๐.๑ เมื่อทางสำนักจัดการทรัพย์สิน มหาวิทยาลัยราชภัฏสุราษฎร์ธานี พิจารณาให้ผู้ประมูลรายใด เป็นผู้ชนะการประมูลแล้ว ผู้ชนะการประมูลจะต้องมาจัดทำสัญญาเช่า ณ สำนักจัดการทรัพย์สิน มหาวิทยาลัยราชภัฏ สุราษฎร์ธานี ภายใน ๑๕ วันนับตั้งแต่วันที่ลงนามในหนังสือแจ้งเงื่อนไขการเช่า โดยเป็นการจัดทำสัญญาเช่า เพื่อ ประกอบกิจการ และในวันจัดทำสัญญาเช่าดังกล่าว ผู้ชนะการประมูลจะต้อง

(๑) ชำระค่าธรรมเนียมแรกเข้า ที่เสนอให้กับ สำนักจัดการทรัพย์สิน มหาวิทยาลัยราชภัฏ สุราษฎร์ธานี ตามข้อ ๖.๑.๑ (ซองที่ ๒)

(๒) ชำระค่า ...

(๒) ชำระค่าเช่าล่วงหน้าเป็นรายเดือน ในอัตรา ดังนี้

- พื้นที่ ชั้น ๑ ส่วนที่ ๑ อัตราเดือนละ จำนวน ๑๑,๔๙๐ บาท (หนึ่งหมื่นหนึ่งพันสี่ร้อยเก้าสิบบาทถ้วน)
- พื้นที่ ชั้น ๑ ส่วนที่ ๒ อัตราเดือนละ ๗,๙๑๐ บาท (เจ็ดพันเก้าร้อยสิบบาทถ้วน)
- พื้นที่ ชั้น ๑ ส่วนที่ ๓ อัตราเดือนละ ๗,๓๐๐ บาท (เจ็ดพันสามร้อยสิบบาทถ้วน)
- พื้นที่ ชั้น ๒ ส่วนที่ ๑ อัตราเดือนละ ๙,๗๒๐ บาท (เก้าพันเจ็ดร้อยยี่สิบบาทถ้วน)
- พื้นที่ ชั้น ๒ ส่วนที่ ๒ อัตราเดือนละ ๘,๗๑๐ บาท (แปดพันเจ็ดร้อยสิบบาทถ้วน)
- พื้นที่ ชั้น ๒ ส่วนที่ ๓ อัตราเดือนละ ๕,๗๙๐ บาท (ห้าพันเจ็ดร้อยเก้าสิบบาทถ้วน)
- พื้นที่ ชั้น ๓ อัตราเดือนละ ๒๑,๗๘๐ บาท (สองหมื่นหนึ่งพันเจ็ดร้อยแปดสิบบาทถ้วน)
- พื้นที่ ชั้น ๔ ส่วนที่ ๑ อัตราเดือนละ ๗,๗๒๐ บาท (เจ็ดพันเจ็ดร้อยยี่สิบบาทถ้วน)
- พื้นที่ ชั้น ๔ ส่วนที่ ๒ อัตราเดือนละ ๓,๐๕๐ บาท (สามพันห้าสิบบาทถ้วน)
- พื้นที่ ชั้น ๔ ส่วนที่ ๓ อัตราเดือนละ ๖,๒๙๐ บาท (หกพันสองร้อยเก้าสิบบาทถ้วน)
- พื้นที่ ชั้น ๔ ส่วนที่ ๔ อัตราเดือนละ ๔,๗๕๐ บาท (สี่พันเจ็ดร้อยห้าสิบบาทถ้วน)

สำหรับค่าเช่าในเดือนต่อ ๆ ไป จะต้องชำระภายในวันที่ ๗ ของทุกเดือน ถ้าผู้ชนะการประมูลไม่ชำระเงิน หรือ ดำเนินการดังกล่าวข้างต้นภายในกำหนดระยะเวลาดังกล่าว ให้ถือว่าสละสิทธิการเช่าพื้นที่ และทางสำนักจัดการทรัพย์สิน มหาวิทยาลัยราชภัฏสุราษฎร์ธานี จะริบหลักประกันของ พร้อมทั้งจะดำเนินการตามที่จะเห็นสมควรต่อไป ทั้งนี้ อัตราตามข้อ ๑๐.๑ ไม่รวมบริการค่าน้ำ ค่าไฟฟ้า ค่าสูญเสียตามสายไฟฟ้า หรือบริการอื่น ๆ (หากมี)

๑๐.๒ หากผู้ชนะการประมูลสละสิทธิการเช่าพื้นที่ไม่ว่าด้วยเหตุใดก็ตาม ผู้ชนะการประมูลจะถูกต้องห้ามมิให้เข้าร่วมการประมูลให้เช่าพื้นที่ เพื่อประกอบกิจการ ภายในพื้นที่การดูแล ของสำนักจัดการทรัพย์สิน มหาวิทยาลัยราชภัฏสุราษฎร์ธานี เป็นระยะเวลา ๓ ปี นับตั้งแต่วันที่ได้สละสิทธิ์หรือถือว่าได้สละสิทธิ์ และสำนักจัดการทรัพย์สิน มหาวิทยาลัยราชภัฏสุราษฎร์ธานีขอสงวนสิทธิที่จะไม่คืนค่าธรรมเนียมหรือเงินอื่นใดที่ผู้ชนะการประมูลได้โอนหรือชำระไว้แล้วให้แก่สำนักจัดการทรัพย์สิน มหาวิทยาลัยราชภัฏสุราษฎร์ธานี

๑๐.๓ ผู้ชนะการประมูลต้องดำเนินการตามเอกสารประกอบการแสดงคุณสมบัติเฉพาะในการประกอบกิจการ ที่เสนอกับทาง สำนักจัดการทรัพย์สิน มหาวิทยาลัยราชภัฏสุราษฎร์ธานี ตามข้อ ๖.๑.๑ (ของที่ ๓)

๑๐.๔ ผู้ชนะการประมูลต้องจัดส่งแบบแปลนและงานระบบ การตกแต่งภายในสำหรับการประกอบกิจการ ให้สำนักจัดการทรัพย์สิน มหาวิทยาลัยราชภัฏสุราษฎร์ธานี พิจารณาให้ความเห็นชอบก่อน จึงจะสามารถเข้าดำเนินการในพื้นที่ได้

๑๐.๕ ในกรณีที่ทาง สำนักจัดการทรัพย์สิน มหาวิทยาลัยราชภัฏสุราษฎร์ธานี ไม่สามารถส่งมอบพื้นที่ภายในอาคารให้แก่ผู้ชนะการประมูลได้ภายในกำหนดเวลา หรือส่งมอบพื้นที่ภายใน และภายนอกอาคาร ให้ได้ไม่ครบตามจำนวนเนื้อที่ที่กำหนดในเงื่อนไขการประมูล เพราะเหตุสุดวิสัยหรือเหตุใดอันมิได้เกิดจาก สำนักจัดการทรัพย์สิน มหาวิทยาลัยราชภัฏสุราษฎร์ธานี ผู้ชนะการประมูลจะฟ้องร้องเรียกค่าเสียหายหรือค่าทดแทนใด ๆ ทั้งทางแพ่งและทางอาญาจาก สำนักจัดการทรัพย์สิน มหาวิทยาลัยราชภัฏสุราษฎร์ธานี มิได้

๑๐.๖ ผู้ชนะการประมูลมีหน้าที่ชำระค่าภาษีบำรุงท้องที่ ค่าภาษีโรงเรือนและที่ดิน หรือภาษีอื่นใด (ถ้ามี) ตลอดจนค่าธรรมเนียมและค่าใช้จ่ายต่าง ๆ ที่ใช้บังคับอยู่ในปัจจุบัน และหรือที่จะมีขึ้นในอนาคตทั้งสิ้น

๑๐.๗ ผู้ชนะการประมูลต้องรับผิดชอบค่าสาธารณูปโภคในอัตราที่ ทางสำนักจัดการทรัพยากรพลังงาน มหาวิทยาลัยราชภัฏสุราษฎร์ธานี กำหนด หรือค่าบริการอื่น ๆ (หากมี) รวมทั้งต้องชำระค่าสูญเสียตามเส้นท่อหรือสายไฟฟ้าเป็นจำนวน ๑๐% ของผลลัพธ์ที่ได้จากการคำนวณค่าน้ำและค่าไฟฟ้า ที่เจ้าหน้าที่ สำนักจัดการทรัพยากรพลังงาน มหาวิทยาลัยราชภัฏสุราษฎร์ธานี อ่านและจดได้ในแต่ละเดือน สงวนสิทธิ์ในการปรับราคาหากผู้ผลิตสาธารณูปโภค มีการปรับขึ้นราคา

๑๐.๘ กรณีผู้ชนะการประมูลประสงค์จะดำเนินการปรับปรุง ดัดแปลง ตกแต่ง ต่อเติม รื้อถอน หรือปลูกสร้างสิ่งใด ๆ ลงในบริเวณสถานที่เช่า ผู้ชนะการประมูลจะต้องส่งแบบแปลนและรายละเอียดการดำเนินการดังกล่าว พร้อมแบบแปลนการติดตั้งระบบไฟฟ้า จำนวน ๒ ชุด ให้ สำนักจัดการทรัพยากรพลังงาน มหาวิทยาลัยราชภัฏสุราษฎร์ธานี พิจารณาให้ความเห็นชอบก่อนจะดำเนินการได้

๑๐.๙ การเข้าพื้นที่ให้ปฏิบัติตามเงื่อนไข และแนวปฏิบัติของมหาวิทยาลัยราชภัฏสุราษฎร์ธานี การเข้าและปฏิบัติงานในพื้นที่ โดยเคร่งครัด

๑๐.๑๐ ผู้ชนะการประมูลต้องปฏิบัติ ตามระเบียบ ข้อบังคับ ประกาศ คำสั่งของมหาวิทยาลัยราชภัฏสุราษฎร์ธานี ในกรณีที่ผู้ชนะการประมูลไม่ปฏิบัติตาม มีสิทธิระงับการใช้พื้นที่ จนกว่าจะมีการแก้ไขแล้วเสร็จ

๑๐.๑๑ ภายหลังจากที่ได้จัดทำสัญญาเช่าแล้ว ผู้ชนะการประมูลต้องให้ สำนักจัดการทรัพยากรพลังงาน มหาวิทยาลัยราชภัฏสุราษฎร์ธานี เข้าไปดำเนินการตรวจสอบพื้นที่และงานระบบ ก่อนผู้ชนะการประมูลจะเข้าดำเนินการในพื้นที่และสามารถเข้าตรวจสอบได้ตลอดระยะเวลาการติดตั้ง ทั้งนี้ ผู้ชนะการประมูลจะต้องทำรายงานเพื่อพิจารณาอนุมัติก่อนมีการจ่ายกระแสไฟฟ้าจริง

๑๐.๑๒ ผู้ชนะการประมูลต้องยื่นเอกสารต่อไปนี้ ภายใน ๓๐ วัน หลังจากจัดทำสัญญาเช่า (ถ้ามี)

(๑) สำเนาใบทะเบียนพาณิชย์ ที่ออกโดยกรมพัฒนาธุรกิจการค้า ในการประกอบกิจการ

(๒) สำเนาใบอนุญาตจัดตั้งสถานที่จำหน่ายอาหาร หรือหนังสือรับรองการแจ้งจัดตั้งสถานที่จำหน่ายอาหารตามพระราชบัญญัติการสาธารณสุข (ฉบับที่ ๓) พ.ศ. ๒๕๖๐ ในการประกอบกิจการ

๑๐.๑๓ เมื่อทำสัญญาเช่าแล้ว ถ้าประสงค์ที่จะต่อเติม ดัดแปลง รื้อถอน หรือปลูกสร้างสิ่งใด ๆ ไม่ว่าทั้งหมดหรือบางส่วนในบริเวณสถานที่เช่า จะต้องได้รับอนุญาตเป็นหนังสือจาก สำนักจัดการทรัพยากรพลังงาน มหาวิทยาลัยราชภัฏสุราษฎร์ธานี ก่อนจึงจะดำเนินการได้

บรรดาสสิ่งปลูกสร้างที่ผู้ได้รับสิทธิการเช่าได้ทำลงในบริเวณสถานที่ที่ดี หรือที่ได้ต่อเติมดัดแปลงในสถานที่เช่าที่ดี หรือที่ได้ซ่อมแซมตามที่กำหนดไว้ในสัญญาก็ดี ให้ตกเป็นของ สำนักจัดการทรัพยากรพลังงาน มหาวิทยาลัยราชภัฏสุราษฎร์ธานี โดย ไม่ต้องเสียค่าตอบแทนใด ๆ ทั้งสิ้น

๑๐.๑๔ ในระหว่างอายุสัญญาเช่า ถ้าสำนักจัดการทรัพยากรพลังงาน มหาวิทยาลัยราชภัฏสุราษฎร์ธานี มีความจำเป็นต้องใช้สถานที่เช่า เพื่อประโยชน์ของทางราชการ ผู้ชนะการประมูลต้องยินยอมให้ สำนักจัดการทรัพยากรพลังงาน มหาวิทยาลัยราชภัฏสุราษฎร์ธานี บอกเลิกสัญญาได้ โดย สำนักจัดการทรัพยากรพลังงาน มหาวิทยาลัยราชภัฏสุราษฎร์ธานี จะบอกกล่าวเป็นหนังสือให้ผู้ชนะการประมูลทราบล่วงหน้าไม่น้อยกว่า ๓๐ วัน โดย สำนักจัดการทรัพยากรพลังงาน มหาวิทยาลัยราชภัฏสุราษฎร์ธานี ไม่ต้องเสียค่าตอบแทนหรือค่าเสียหายใด ๆ ทั้งสิ้น

๑๐.๑๕ หากผู้ชนะการประมูลมีความประสงค์จะบอกเลิกสัญญาเช่าก่อนครบกำหนดอายุสัญญาเช่า จะต้องบอกกล่าวเป็นหนังสือให้ สำนักจัดการทรัพย์สิน มหาวิทยาลัยราชภัฏสุราษฎร์ธานี ทราบล่วงหน้าไม่น้อยกว่า ๓๐ วัน แต่ทั้งนี้สำนักจัดการทรัพย์สิน มหาวิทยาลัยราชภัฏสุราษฎร์ธานี ขอสงวนสิทธิ์ที่จะตกลงยกเลิกสัญญาหรือไม่ก็ได้ โดยผู้ชนะการประมูลไม่มีสิทธิเรียกร้องค่าเสียหายใด ๆ ทั้งสิ้น กรณีผู้เช่าได้รับอนุญาตให้ยกเลิกสัญญา ผู้เช่าพื้นที่ ต้องส่งมอบพื้นที่เช่าในสภาพเดิมก่อนเข้าทำสัญญาเช่าพื้นที่ แล้วแต่ มหาวิทยาลัยราชภัฏสุราษฎร์ธานีให้ส่งมอบพื้นที่เช่าตามสภาพที่เป็นอยู่

๑๐.๑๖ ผู้ชนะการประมูล มีหน้าที่ต้องปฏิบัติตามการรักษาความปลอดภัยของสถานที่เช่า

๑๐.๑๗ ผู้ชนะการประมูล มีหน้าที่ต้องปฏิบัติตามเงื่อนไขการประมูลนี้ทุกประการ หากไม่ยินยอมปฏิบัติ หรือปฏิบัติผิดเงื่อนไขการประมูลข้อใดข้อหนึ่ง สำนักจัดการทรัพย์สิน มหาวิทยาลัยราชภัฏสุราษฎร์ธานี มีสิทธิยกเลิกผลการประมูลพร้อมทั้งริบเงินค่าธรรมเนียมแรกเข้า หลักประกันของ ตลอดจนเงินอื่นใดที่ผู้ชนะการประมูลชำระต่อทาง สำนักจัดการทรัพย์สิน มหาวิทยาลัยราชภัฏสุราษฎร์ธานี ไว้แล้วในทันที โดยผู้ชนะการประมูลไม่มีสิทธิที่จะเรียกร้องค่าทดแทนหรือค่าเสียหายใด ๆ ทั้งนั้น

๑๑. หน้าที่ของผู้ชนะการประมูลเมื่อสัญญาเช่าระงับ หรือครบกำหนดระยะเวลาเช่า

เมื่อสัญญาเช่าระงับหรือเมื่อครบกำหนดระยะเวลาเช่า และทางสำนักจัดการทรัพย์สิน มหาวิทยาลัยราชภัฏสุราษฎร์ธานี มีได้พิจารณาต่อสัญญาเช่า ผู้ชนะการประมูลจะต้องออกจากที่เช่าและส่งคืนพื้นที่ตามเงื่อนไขที่ระบุไว้ในสัญญาเช่า

๑๒. ข้อสงวนสิทธิ์

๑๒.๑ ทางสำนักจัดการทรัพย์สิน มหาวิทยาลัยราชภัฏสุราษฎร์ธานี มีอำนาจพิจารณายกเลิกการประมูล หากมีเหตุซึ่งเชื่อได้ว่าการดำเนินการประมูลกระทำไปโดยไม่สุจริต หรือ มีการสมยอมกันในการเสนอผลประโยชน์ตอบแทน หรือมีผู้เสนอเพียงรายเดียว หรือมีผลประโยชน์ร่วมกัน (หมายความว่า บุคคลธรรมดาหรือนิติบุคคล ที่เข้าประมูล เป็นผู้มีส่วนได้เสียไม่ว่าโดยทางตรงหรือทางอ้อมในกิจการของบุคคลธรรมดาหรือนิติบุคคลอื่นที่ประมูลในคราวเดียวกัน) หรือผลประโยชน์ตอบแทนที่เสนอนั้นยังไม่เหมาะสมกับมูลค่าของที่ดินพร้อมสิ่งปลูกสร้างหรือเหตุอื่นใดตามที่ สำนักจัดการทรัพย์สิน มหาวิทยาลัยราชภัฏสุราษฎร์ธานี เห็นสมควรเพื่อประโยชน์ โดยผู้เข้าประมูลไม่มีสิทธิเรียกร้องค่าเสียหายใด ๆ ทั้งสิ้น

๑๒.๒ กรณีผู้เข้าประมูลยื่นถูกต้องตามรายละเอียดและเงื่อนไขที่กำหนดไว้ในประกาศประมูลเพียงรายเดียว ถ้าทางสำนักจัดการทรัพย์สิน มหาวิทยาลัยราชภัฏสุราษฎร์ธานี เห็นว่ามีเหตุผลสมควรจะไม่ยกเลิกการประมูลก็ได้

๑๒.๓ สำนักจัดการทรัพย์สิน มหาวิทยาลัยราชภัฏสุราษฎร์ธานี จะอนุญาตให้ผู้เข้าประมูล สามารถประมูลเช่าพื้นที่ภายใน อาคารศูนย์พัฒนาการเรียนรู้อุตสาหกรรม (LLC) ได้ไม่เกิน...๓... ล็อก ต่อ...๑... ราย ต่อประเภทกิจกรรมเท่านั้น (รายละเอียดถึงบุคคลธรรมดา หรือ นิติบุคคล) ทั้งนี้ ผู้ที่ชนะการประมูลสำหรับกิจกรรม ครบจำนวน ๓ ล็อกไปแล้ว ไม่สามารถเข้าประมูลสำหรับกิจกรรมดังกล่าวได้อีก เว้นแต่ได้ความยินยอม จากสำนักจัดการทรัพย์สิน มหาวิทยาลัยราชภัฏสุราษฎร์ธานี

๑๒.๔ หลังจากประมวลแล้ว แต่ยังไม่สามารถทำสัญญาหรือตกลงกับผู้เข้าประมวลรายใด ถ้ามีความจำเป็นเพื่อประโยชน์ของ สำนักจัดการทรัพย์สิน มหาวิทยาลัยราชภัฏสุราษฎร์ธานี เป็นเหตุให้ต้องเปลี่ยนแปลงสาระสำคัญในรายละเอียดหรือเงื่อนไขที่กำหนดไว้ในประกาศประมวล ซึ่งทำให้เกิดความได้เปรียบเสียเปรียบระหว่างผู้เข้าประมวลด้วยกัน ทางสำนักจัดการทรัพย์สิน มหาวิทยาลัยราชภัฏสุราษฎร์ธานี สงวนสิทธิ์ที่จะพิจารณายกเลิกการประมวลครั้งนี้ โดยผู้เข้าประมวลไม่มีสิทธิ์ที่จะเรียกร้องค่าเสียหายใด ๆ ทั้งสิ้นกับสำนักจัดการทรัพย์สิน มหาวิทยาลัยราชภัฏสุราษฎร์ธานี

๑๒.๕ หลังจากเป็นผู้ชนะการประมวล และทางสำนักจัดการทรัพย์สิน มหาวิทยาลัยราชภัฏสุราษฎร์ธานี ได้จัดทำสัญญาเช่าให้แล้ว หากสำนักจัดการทรัพย์สิน มหาวิทยาลัยราชภัฏสุราษฎร์ธานี ตรวจสอบในภายหลังว่า คุณสมบัติไม่ถูกต้อง ไม่ครบถ้วน ตามประกาศประมวลฉบับนี้ สำนักจัดการทรัพย์สิน มหาวิทยาลัยราชภัฏสุราษฎร์ธานี ของสงวนสิทธิ์ในการยกเลิกสัญญาเช่า โดยผู้เช่าไม่มีสิทธิ์เรียกร้องค่าเสียหายใด ๆ ทั้งสิ้น

๑๒.๖ เงื่อนไขการประมวลดังกล่าวข้างต้น ถือเป็นส่วนหนึ่งของสัญญาเช่านอกจากนี้ ผู้ชนะการประมวลจะต้องยินยอมปฏิบัติตามเงื่อนไขในสัญญาเช่า เอกสารแนบท้ายสัญญาเช่า ตลอดจนระเบียบ ข้อบังคับ ประกาศ คำสั่งของมหาวิทยาลัยราชภัฏสุราษฎร์ธานี ทั้งที่มีอยู่ในปัจจุบันและหรือที่จะมีขึ้นในอนาคตทุกประการ

สำนักจัดการทรัพย์สิน
มหาวิทยาลัยราชภัฏสุราษฎร์ธานี

**บัญชีแสดงรายการเอกสาร
(สำหรับปะซองเอกสาร)**

ข้าพเจ้า.....เบอร์โทรศัพท์.....ขอยื่นหลักฐาน
เอกสารต่าง ๆ ตามเงื่อนไขการประมูล ดังนี้

๑. หลักฐานแสดงความเป็นบุคคลธรรมดา หรือนิติบุคคล

(ก) บุคคลธรรมดา

- สำเนาบัตรประจำตัวประชาชน
- สำเนาทะเบียนบ้าน
- สำเนาทะเบียนสมรส (ถ้ามี)

(ข) บริษัทจำกัด หรือบริษัทมหาชนจำกัด

- หนังสือรับรองการจดทะเบียนนิติบุคคล จำนวน.....แผ่น
- หนังสือบริคณห์สนธิ จำนวน.....แผ่น
- บัญชีรายชื่อผู้ถือหุ้น จำนวน.....แผ่น
- ใบทะเบียนภาษีมูลค่าเพิ่มของกรมสรรพากรหรือสรรพากรพื้นที่ (ถ้ามี)

(ค) ห้างหุ้นส่วนสามัญจดทะเบียน หรือห้างหุ้นส่วนจำกัด

- หนังสือรับรองการจดทะเบียนนิติบุคคล จำนวน.....แผ่น
- บัญชีรายชื่อหุ้นส่วนผู้จัดการ
- บัญชีรายชื่อผู้มีอำนาจควบคุม (ถ้ามี)
- ใบทะเบียนภาษีมูลค่าเพิ่มของกรมสรรพากร หรือสรรพากรพื้นที่

พร้อมลงนามรับรองความถูกต้อง กรณีเป็นนิติบุคคลจะต้องลงนามรับรองความถูกต้องโดยผู้มีอำนาจกระทำ
แทนนิติบุคคลทุกแผ่น ทั้งนี้ เอกสารตาม (ข) และ (ค) ต้องมีอายุไม่เกิน ๙๐ วัน นับถึงวันยื่นซองประมูล

๒. หนังสือมอบอำนาจซึ่งปิดอากรแสตมป์ตามกฎหมาย (๓๐ บาทและขีดฆ่าอากรแสตมป์) ใช้ในกรณีที่ผู้เข้าประมูล
มอบอำนาจให้บุคคลอื่นลงนามในเอกสาร หรือยื่นซองประมูลแทน พร้อมทั้งแนบสำเนาบัตรประจำตัวประชาชน
สำเนาทะเบียนบ้านของผู้มอบอำนาจและผู้รับมอบอำนาจ ทั้งนี้ ต้องมีลายมือชื่อของเจ้าของเอกสารรับรองความ
ถูกต้อง

๓. สำเนาแบบแสดงรายการภาษีเงินได้บุคคลธรรมดา ภ.ง.ด. ๙๐/ภ.ง.ด. ๙๑ ที่ชำระในปีล่าสุด หรือแบบแสดง
รายการภาษีเงินได้นิติบุคคล ภ.ง.ด. ๕๐ ที่ชำระในปีล่าสุด พร้อมลงนามรับรองความถูกต้อง (ถ้ามี) หรือหากยัง
ไม่ได้ยื่นชำระภาษีในปีล่าสุด ต้องยื่นหลักฐานจากกรมสรรพากรที่แจ้งให้ชำระภาษีในปีล่าสุด พร้อมหลักฐานในการ
ชำระภาษีในปีที่ผ่านมา

๔. หนังสือรับรองผลงานหรือสำเนาสัญญาเข้าให้ประกอบกิจการ ต่อเนื่องในช่วงระหว่างปีงบประมาณ ที่เกี่ยวข้อง
จนถึงวันประกาศฉบับนี้

๕. หนังสือแสดงจำนวนสาขาของกิจการพร้อมที่ตั้งภายในประเทศ (ถ้ามี)

ลงชื่อ.....ผู้เข้าประมูล
(.....)

ประทับตรา (ถ้ามี)

ลงชื่อ.....ผู้ยื่นซองประมูล
(.....)

ประทับตรา (ถ้ามี)

ใบเสนอเงินค่าธรรมเนียมแรกเข้าการจัดให้เช่าพื้นที่

เขียนที่.....
.....
.....

วันที่.....เดือน.....พ.ศ.

ข้าพเจ้า.....โดย.....ผู้รับมอบอำนาจ/
กรรมการ/หุ้นส่วนผู้จัดการ มีอำนาจลงนามผูกพันตามหนังสือรับรองการจดทะเบียนนิติบุคคลเลขที่.....
ลงวันที่.....หนังสือมอบอำนาจลงวันที่.....อายุ.....ปี เชื้อชาติ.....สัญชาติ.....
เลขประจำตัวประชาชน.....อยู่บ้านเลขที่.....ตรอก/ซอย.....
ถนน.....ตำบล/แขวง.....อำเภอ/เขต.....
จังหวัด.....

ขอเสนอให้เงินค่าธรรมเนียมแรกเข้าการจัดให้เช่าพื้นที่ อาคารศูนย์พัฒนาการเรียนรู้ตลอดชีวิต ให้แก่
สำนักจัดการทรัพยากรสัตว์น้ำ มหาวิทยาลัยราชภัฏสุราษฎร์ธานี เพื่อประมูลสิทธิการเช่าพื้นที่ภายใน อาคารศูนย์พัฒนาการ
เรียนรู้ตลอดชีวิต

- พื้นที่.....เพื่อประกอบกิจการ.....
เป็นจำนวนเงิน.....บาท (.....)
- พื้นที่.....เพื่อประกอบกิจการ.....
เป็นจำนวนเงิน.....บาท (.....)
- พื้นที่.....เพื่อประกอบกิจการ.....
เป็นจำนวนเงิน.....บาท (.....)

ทั้งนี้ ข้าพเจ้าได้วางหลักประกันของต่อคณะกรรมการรับและเปิดซองประมูลเรียบร้อยแล้ว โดยได้ใช้
หลักประกัน เป็นเงิน จำนวน.....บาท (.....)

ข้าพเจ้าได้ตรวจทานตัวเลขและตรวจสอบเอกสารต่าง ๆ ที่ได้ยื่นพร้อมใบเสนอเงินค่าธรรมเนียมแรกเข้าการจัด
ให้เช่าพื้นที่ โดยละเอียดแล้ว และเข้าใจดีว่า สำนักจัดการทรัพยากรสัตว์น้ำ มหาวิทยาลัยราชภัฏสุราษฎร์ธานี ไม่ต้อง
รับผิดชอบใด ๆ ในความผิดพลาด หรือตกหล่นของใบเสนอเงินค่าธรรมเนียมแรกเข้าการจัดให้เช่าพื้นที่ และข้าพเจ้าได้
ยื่นเสนอโดยบริสุทธิ์ ยุติธรรม และปราศจากกลฉ้อฉลหรือการสมรู้ร่วมคิดกันโดยไม่ชอบด้วยกฎหมายกับบุคคลใด
บุคคลหนึ่ง หรือหลายบุคคลที่ได้ยื่นเสนอในคราวเดียวกันนี้

ข้าพเจ้าขอให้คำรับรองว่าจะปฏิบัติตามประกาศประมูลและเงื่อนไขแนบท้ายประกาศของสำนักจัดการ
ทรัพยากรสัตว์น้ำ มหาวิทยาลัยราชภัฏสุราษฎร์ธานี เรื่อง การประมูลสิทธิการเช่าเพื่อหาผู้ประกอบการ ประเภททั่วไป ภายใน
อาคาร ศูนย์พัฒนาการเรียนรู้ตลอดชีวิต มหาวิทยาลัยราชภัฏสุราษฎร์ธานี เลขที่ พท. ๒๔/๒๕๖๙ ทุกประการ

ลงชื่อ.....ผู้เข้าประมูล
(.....)

ประทับตรา (ถ้ามี)

เอกสารประกอบการแสดงคุณสมบัติเฉพาะ
การประกอบกิจการ

เขียนที่.....
.....
.....

วันที่.....เดือน.....พ.ศ.

ข้าพเจ้า.....ผู้เข้าประมูลสิทธิการเช่าพื้นที่
ภายในอาคารศูนย์พัฒนาการเรียนรู้ตลอดชีวิต สำนักงานจัดการทรัพย์สิน มหาวิทยาลัยราชภัฏสุราษฎร์ธานี
พื้นที่.....เพื่อประกอบกิจการ.....
พื้นที่.....เพื่อประกอบกิจการ.....
พื้นที่.....เพื่อประกอบกิจการ.....

ขอเสนอเอกสารประกอบการแสดงคุณสมบัติเฉพาะ ดังนี้

๑. เอกสารรายละเอียดรายการอาหารที่แสดงราคาขายของแต่ละรายการ
๒. เอกสารรายละเอียดรูปแบบร้าน และอุปกรณ์ตกแต่งภายใน
(พร้อมลงนามรับรองเอกสารทุกฉบับ)

ทั้งนี้ ผู้ชนะการประมูลต้องจัดส่งแบบแปลนและงานระบบ การตกแต่งภายในสำหรับการประกอบกิจการให้
สำนักงานจัดการทรัพย์สิน มหาวิทยาลัยราชภัฏสุราษฎร์ธานี พิจารณาให้ความเห็นชอบก่อน จึงจะสามารถเข้าดำเนินการ
ในพื้นที่ได้ สามารถดาวน์โหลดที่เว็บไซต์ <https://sru.ac.th/category/news/>

ข้าพเจ้าขอให้คำรับรองว่าจะปฏิบัติตามเอกสารการประมูลและเงื่อนไขการประมูลสิทธิการเช่าที่ทาง สำนักงาน
จัดการทรัพย์สิน มหาวิทยาลัยราชภัฏสุราษฎร์ธานี เสนอทุกประการ และพร้อมให้บริการได้ภายใน ๖๐ วัน หลังจาก
อนุมัติแบบ

ลงชื่อ.....ผู้เข้าประมูล
(.....)

ประทับตรา (ถ้ามี)

ข้อกำหนดรายละเอียดการขออนุมัติก่อสร้างหรือตกแต่งพื้นที่
ตารางตรวจสอบแบบสำหรับขออนุมัติก่อสร้าง

ลำดับที่	รายการ	การตรวจสอบเอกสาร					
		มี	ไม่มี	ผ่าน	ไม่ผ่าน	ผ่านแต่ให้ทำเอกสารหรือแบบเพิ่มเติมหรือแก้ไข	หมายเหตุ
๑	ภาพ Perspective อย่างน้อย ๒ รูป						ต้องเป็นภาพสี เพื่อให้เห็นภาพที่ชัดเจนทั้งภายในและภายนอก
๒	ผังบริเวณ						มาตราส่วนไม่เล็กกว่า ๑ : ๕๐๐ แสดงที่ตั้ง บริบทโดยรอบ อย่างชัดเจน
๓	แบบสถาปัตยกรรม - แพลนพื้นที่ทุกชั้น - รูปด้านทุกด้าน - รูปตัดไม่น้อยกว่า ๒ รูป - แบบขยายประตูหน้าต่างต่าง - แบบขยายแสดงรายละเอียดอื่น ๆ						การแสดงผลแบบ รายละเอียดต่าง ๆ ให้เป็นไปตามมาตรฐานการขออนุญาตก่อสร้างอาคาร ตามที่ พรบ. ควบคุมอาคาร พ.ศ. ๒๕๒๒ กำหนด
๔	แบบวิศวกรรมโครงสร้างและรายการคำนวณ						การแสดงผลแบบ รายละเอียดต่าง ๆ ให้เป็นไปตามมาตรฐานการขออนุญาตก่อสร้างอาคาร ตามที่ พรบ. ควบคุมอาคาร พ.ศ. ๒๕๒๒ กำหนด
๕	แบบงานระบบอื่น ๆ ที่เกี่ยวข้อง						การแสดงผลแบบ รายละเอียดต่าง ๆ ให้เป็นไปตามมาตรฐานการขออนุญาตก่อสร้างอาคาร ตามที่ พรบ. ควบคุมอาคาร พ.ศ. ๒๕๒๒ กำหนด
๖	สำเนาใบประกอบวิชาชีพสถาปัตยกรรมควบคุมและวิศวกรควบคุม						ให้ผู้รับผิดชอบงานออกแบบลงนามรับรอง สำเนาถูกต้อง และลงนามในแบบทุกแผ่น

รายการแก้ไขเพิ่มเติม

.....
.....

(.....)

วันที่...../...../.....

ผู้ยื่นเอกสาร

(.....)

วันที่...../...../.....

ผู้รับเอกสาร

ข้อกำหนดรายละเอียดการขออนุมัติก่อสร้างหรือตกแต่งพื้นที่
ตารางตรวจสอบแบบสำหรับขออนุมัติตกแต่งพื้นที่

ลำดับที่	รายการ	การตรวจสอบเอกสาร					
		มี	ไม่มี	ผ่าน	ไม่ผ่าน	ผ่านแต่ให้ทำเอกสารหรือแบบเพิ่มเติมหรือแก้ไข	หมายเหตุ
๑	ภาพ Perspective อย่างน้อย ๒ รูป						ต้องเป็นภาพสี เพื่อให้เห็นภาพที่ชัดเจนทั้งภายในและภายนอก
๒	ผังบริเวณ						มาตราส่วนไม่เล็กกว่า ๑ : ๕๐๐ แสดงที่ตั้ง บริบทโดยรอบ อย่างชัดเจน
๓	แบบสถาปัตยกรรม สถาปัตยกรรมภายใน - แพลนพื้น, แพลนฝ้าเพดาน - รูปด้าน - รูปตัด - แพลนเฟอร์นิเจอร์ - แบบขยายแสดงรายละเอียดอื่น ๆ						การแสดงผลแบบ รายละเอียดต่าง ๆ ให้เป็นไปตามมาตรฐานการขออนุญาตก่อสร้างอาคาร ตามที่ พรบ. ควบคุมอาคาร พ.ศ. ๒๕๒๒ กำหนด ให้แสดงรายละเอียดของ PATTERN และวัสดุที่ใช้ตกแต่ง รายละเอียดการเสริมพื้นและยกพื้น พร้อมทั้งรายละเอียดของวัสดุที่ใช้โดยมีมาตราส่วนไม่เล็กกว่า ๑ : ๑๐๐
๔	แบบวิศวกรรมโครงสร้างและรายการคำนวณ						การแสดงผลแบบ รายละเอียดต่าง ๆ ให้เป็นไปตามมาตรฐานการขออนุญาตก่อสร้างอาคาร ตามที่ พรบ. ควบคุมอาคาร พ.ศ. ๒๕๒๒ กำหนด
๕	แบบงานระบบอื่น ๆ ที่เกี่ยวข้อง						การแสดงผลแบบ รายละเอียดต่าง ๆ ให้เป็นไปตามมาตรฐานการขออนุญาตก่อสร้างอาคาร ตามที่ พรบ. ควบคุมอาคาร พ.ศ. ๒๕๒๒ กำหนด
๖	สำเนาใบประกอบวิชาชีพสถาปัตยกรรมควบคุม						ให้ผู้รับผิดชอบงานออกแบบลงนามรับรอง สำเนาถูกต้อง และลงนามในแบบทุกแผ่น

รายการแก้ไขเพิ่มเติม

.....

.....
 (.....)

วันที่...../...../.....

ผู้ยื่นเอกสาร

.....
 (.....)

วันที่...../...../.....

ผู้รับเอกสาร